



1. Świątynia Sybilli w Puławach, mal. Jan Piotr Norblin ur. 1803 r., rysunek pędzlem, lanowany. Muzeum Czarotoryskich, Gabinet rycin i rysunków

Losy Szkatuły Królewskiej z puławskiej Świątyni Sybilli

Świątynia Sybilli (il. 1), pierwsze polskie muzeum historyczne ufundowane w 1801 r. przez księżną Izabelę Czarotorską, miała określone przesłanie ideowe. Zgodnie z hasłem umieszczonym na frontonie rotundowego, kolumnowego budynku świadczyła o przeszłej wielkości i potędze państwa, jakie znikło z mapy europejskiej rozebrane przez żarłocznych sąsiadów, ale zachowało nadzieję na odrodzenie w przyszłości. Przeszłość Polski była królewska, a jej historia układała się poprzez panowania monarchów, choć samo państwo nosiło miano Rzeczypospolitej. Największym pietyzmem otaczano korony, berła i jabłka, miecz koronacyjny Szczerbiec oraz wszelkie inne obiekty będące nosicielami prestiżu i sławy. Pod opieką Sejmu przechowywano je w skarbcu koronnym na Wawelu, chroniąc w razie zagrożenia. Nie udało się ich ocalić przed chciwością i złą wolą Prusaków, którzy po upadku powstania kościuszkowskiego przez krótki czas okupowali Kraków. W roku 1795 brutalnie włamali się do komnat gotyckich zamku wawelskiego i dokonali grabieży skarbcza. Polowali przede wszystkim na złoto i drogie kamienie, zagrabili więc insygnia koronacyjne i wywieźli je do Berlina, a podczas wojen napoleońskich przetopili na złoto monetarne, z kamieni zaś wykonali biżuterię dla pruskich księżniczek. Chodziło im też o to, aby Polaków pozbawić wszelkiej nadziei na odnowienie królestwa, sięgającego czasów Bolesława Chrobrego.

Natychmiast po wycofaniu się Prusaków i zajęciu Krakowa przez Austriaków w 1796 r. Tadeusz Czacki, członek Komisji Skarbu Ko-

ronnego z ramienia Sejmu Rzeczypospolitej i ostatni lustrator tego skarbcza, zwrócił się do cesarza Franciszka II o pozwolenie zabezpieczenia niektórych przedmiotów ocalałych z grabieży, wśród nich owych sławnych mieczy krzyżackich, jakie król Władysław Jagiello otrzymał przed bitwą pod Grunwaldem, głowni miecza poświęcanego po królu Stefanie Batorym, trzewiczków koronacyjnych młodocianego Zygmunta II Augusta i stauroteki bizantyńskiej z XII w. Te obiekty wraz z licznymi innymi, szczególnie relikwiami wyjętymi z trumien królewskich, Czacki ostatecznie przekazał księżnej Izabeli do Puław z przeznaczeniem dla Świątyni Sybilli. Polacy długo nie mogli uwierzyć w zatrąę insygniów koronacyjnych i snuli przypuszczenia o ich cudownym ocaleniu. Ich zniszczenie potwierdzili w dokumentach Marian Morełowski i Karol Estreicher mł., a w naszych czasach prace na ten temat opublikowali: Jerzy Lileyko w Warszawie i Michał Rożek w Krakowie.

Księżna Izabela była świetnie poinformowana, głównie przez Tadeusza Czackiego, o tragedii polskich insygniów królewskich. Jej intencją było zdobycie jak największej liczby pamiątek po królach polskich, jakie mogłyby powetować utratę skarbcza koronnego. W tym celu sięgnęła przede wszystkim do skarbców rodowych, własnych oraz rodziny skoliganych i zaprzyjaźnionych: Lubomirskich, Potockich, Sapiechów, Ogińskich, Radziwiłłów i wielu innych. Rezultat jej zabiegów był imponujący. Zgromadziła kilkadziesiąt pamiątek związanych wiarygodnie lub w sposób domniemany z polskimi królami, szczególnie złotych łańcuchów, krzyży, sygnetów, medalionów, zegarków, guzów od szat i frag-



2. Wieko

mentów tkanin, a nawet relikwii i drobnych przedmiotów wyjętych z królewskich trumien. Obiekty te opisała i zamknęła w szkatule czarnej hebanowej, w złoto okutej, brylantami sadzonej, w środku o trzech wyjmujących się wierzchem kondygnacjach, zielonym aksamitem wybitych. Ustawiła ją na postumencie granitowym (do dzisiaj zachowanym w Puławach) i nakryła tkaniną z błękitnego adamaszku w kwiaty różnego koloru, na podszewce z karmazynowego jedwabiu ze złotą frędzlą i wyhaftowaną koroną. Szkatuła Królewska była świątyni ołtarzem, a jednocześnie namiastką skarbcza koronnego. Jej obiekty udostępniano widzom w wyjątkowych przypadkach. Przypuszczalnie jedynie księżna Izabela mogła ją otwierać i objaśniać zawartość. Szkatuła była istotnym ośrodkiem ekspozycji tego muzeum. Przed nią, w obszernej niszy na wprost wejścia, umieszczone były zdobyczne chorągwie, broń ceremonialna i trofealna, pochodząca w części ze skarbcza koronnego na Wawelu. Wyżej, na ścianach rozwieszono panopliny broni poświęcone hetmanom, dwie zaś wielkie półokrągłe szafy z oszklonymi szufladami zawierały mnóstwo różnych obiektów dotyczących historii Polski, w tym także pergaminowych dokumentów, pieczęci, monet i medali. Na szafach księżna Izabela ustawiła urny z relikwiami królów, hetmanów, uczonych i poetów, jacy w Polsce odkryli się sławą.

Po klęsce powstania listopadowego nastąpił upadek Puław. Dzięki energii niestrudzonej, sędziwej księżnej oraz ofiarności ludzi, jakich miała do dyspozycji, szczęśliwie ewakuowano zbiory Świątyni Sybilli i Domu Gotyckiego, choć nie odbyło się bez dotkliwych strat. Uchodząc z Puław do galicyjskiej Sieniawy, księżna Izabela osobiście zabrała do swojej karety Szkatułę Królewską, w jej odczuciu najdroższy skarb. Po śmierci księżnej Izabeli, książę Adam Jerzy Czartoryski (lub może jego syn i następca książę Władysław) przewiózł szkatułę do nowej siedziby rodu w paryskim Hotelu Lambert. Wizerunek szkatuły opublikowany został w monumentalnym dziele A. Przeździeckiego i E. Rastawieckiego „Wzory sztuki średniowiecznej w dawnej Polsce”, wydanym w Warszawie i Paryżu w latach 1855-1858. Tam też zamieszczono reprodukcje niektórych zabytków szkatuły. W 1876 r. w Krakowie książę Władysław doprowadził do założenia nowej instytucji – Muzeum Księżąt Czartoryskich. Po pewnym czasie do Krakowa sprowadzono z Paryża szkatułę, ale nie wystawiano jej na widok



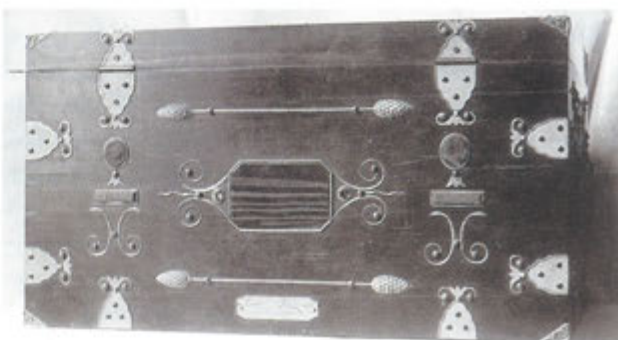
3. Bok lewy



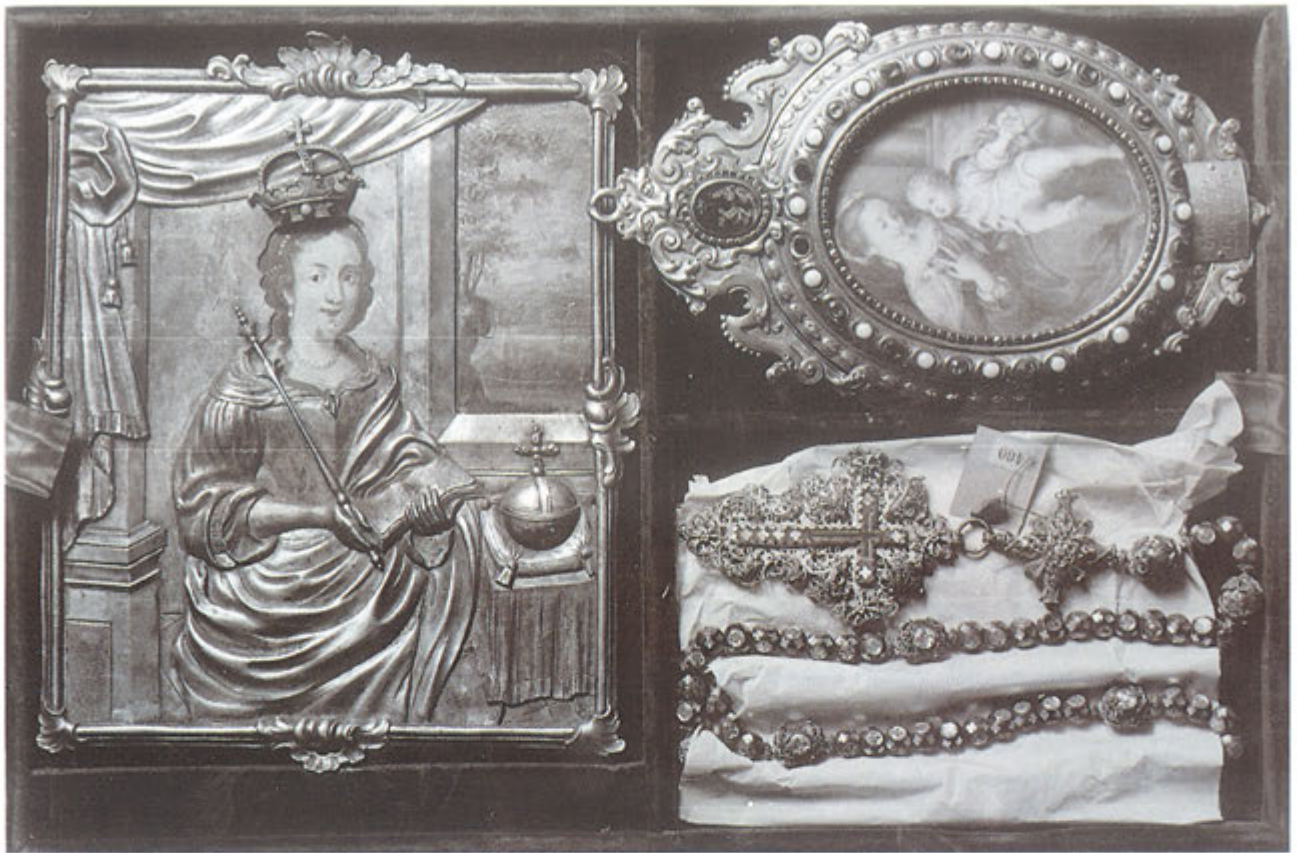
4. Przód



5. Bok prawy



6. Tył



7. Poziom I. Przedmioty nr 2-4

publiczny, tylko przechowywano w dobrze strzeżonym magazynie „Ciekawości”. W ciągu lat zmieniała się jej zawartość, przybywało obiektów „królewskich”. Zmieniono jej wnętrze, pokłady i schowki, wyłożono nowym aksamitem. Syn księcia Władysława, książę Adam Ludwik Czartoryski, różne obiekty ze szkatuły przekazał do skarbca wawelskiego i skarbca Uniwersytetu Jagiellońskiego. Nastąpił tragiczny rok 1939. Opiekunką zbiorów Czartoryskich była Maria Ludwika z Krasieńskich Czartoryska, wdowa po księciu Adamie Ludwiku, a właścicielem jej syn Augustyn. Muzeum dyktował gen. Marian Kukiel, a wytrawnym kustoszem zbiorów był Stefan Saturnin Komornicki. Od tych osób zależała decyzja przygotowania muzeum na wypadek wojny. Gen. Kukiel zaproponował ewakuację najcenniejszych obiektów na wschód, do pałacu w Sieniawie, w przekonaniu, że działania wojenne będą krótkie, bo Francja i Anglia szybko rozprawią się z Hitlerem. Przeciwnego zdania była księżna Maria Ludwika. Uważała, że skarby muzealne bezpieczniejsze będą na miejscu, w schronach piwnicznych. Ostatecznie przeważała opinia Kukiela. W lipcu 1939 wybrano najcenniejsze dzieła sztuki: obrazy Leonarda, Rafała i Rembrandta, rękopisy iluminowane, perskie kobierce, polskie pasy słuckie, siodła i rzędy na konie, broń, ryciny i obrazy, złoto antyczne i numizmaty oraz Szkatułę Królewską. Pod koniec sierpnia w największej tajemnicy przewieziono samochodem ciężarowym w 16 skrzyniach skarby do Sieniawy i zamurowano w piwnicy pałacowej oficyny.

Wybuch wojny przyniósł Polsce lawinę nieszczęść. Prysły wszelkie oczekiwania i nadzieje, zwłaszcza na szybką akcję ze strony Fran-

cji i Anglii. Wojsko polskie nie było w stanie oprzeć się niemieckiej nawaie. Po kilku dniach zagrożony został Kraków. 8 września gen. Kukiel opuścił Kraków i udał się do Sieniawy, by nakazać ewakuację skarbow. Ale było już za późno. Pierwsze oddziały niemieckie wkroczyły do Sieniawy 14 września. Rychło zajęły dwór i oficynę. Schron został zdradzony zapewne przez lokalnego młynarza, z pochodzenia Niemca. Żołnierze zburzyli mur i dostali się do schronu. Przedmiotem grabieży stały się przede wszystkim obiekty złote i ozdobione kamieniami. Obrazy, kobierce, ryciny po prostu porzucili. Rozpoczęła się dramatyczna walka rodziny Czartoryskich i oddanych im osób o ocalenie pozostałych skarbow. W sprawę wmiszała się niemiecka żandarmeria i gestapo. Kwestię skomplikował układ niemiecko-sowiecki oddający Sieniawę, znajdującą się na prawym brzegu Sanu, w ręce bolszewików. Ostatecznie skarby Czartoryskich udało się przewieźć z powrotem do Krakowa, choć najcenniejsze z nich zatrzymało gestapo do dyspozycji Hitlera, w tym obrazy Leonarda, Rafała i Rembrandta. Przepadła większa część obiektów Szkatuły Królewskiej. W ten sposób Niemcy dokończyli rozpoczętą w 1795 r. grabież polskich regaliów.

Do niedawna wydawało się, że przekazy ikonograficzne dotyczące wyglądu szkatuły i przedmiotów w niej zawartych są fragmentaryczne i zachowały się głównie na chromolitografiach zamieszczonych we wspomnianych wyżej „Wzorach sztuki średniowiecznej”.

W 1994 r., na polecenie Pełnomocnika Rządu ds. Polskiego Dziedzictwa Kulturalnego za Granicą, weryfikowano spisy strat wo-



8. Poziom II. Przedmioty nr 5-21

jennych i uzupełniano je o dokumentację fotograficzną. Wtedy po raz pierwszy wykonano odbitki fotograficzne z rolki negatywów małoobrazkowych z napisem na pudełku „Szkatułka Królewska. S.S. Kormornicki”. Okazało się, że negatywy zawierają pełną dokumentację fotograficzną szkatuły wraz z jej zawartością, a wykonane zostały prawdopodobnie w 1939 r., tuż przed ewakuacją zbiorów do Sieniawy. Na podstawie fotografii, w konfrontacji z dokumentami znajdującymi się w muzeum, można dokładnie opisać wygląd szkatuły i zidentyfikować wszystkie przedmioty, jakie się w niej znajdowały.

1. Szkatułka z drewna hebanowego (il. 2-6), o wym. ok. 52x36x30 cm, ze złotymi okuciami i ornamentami, ozdobiona kamieniami szlachetnymi i półszlachetnymi, z napisami na wieku i czterech bokach tworzącymi łącznie tekst: *PAMIĄTKI POLSKIE ZEBRAŁA Izabela CZARTORYSKA ROKU 1800. Zrobił Jannasch w Warszawie*. Wewnątrz szkatuły przedmioty rozmieszczone były na czterech poziomach, z przegródkami, obłożonych szafirowym aksamitem, trzy niższe poziomy były częściowo dwuwarstwowe.

Poziom I (il. 7)

2. Portret królowej, w sukience srebrnej, uchodzący za portret królowej Konstancji Austriaczki namalowany własnoręcznie przez króla Zygmunta III (zachowany w zbiorach muzeum).
3. Obrazek Madonna z Dzieciątkiem, królowej Marii Ludwiki Gonzagi.

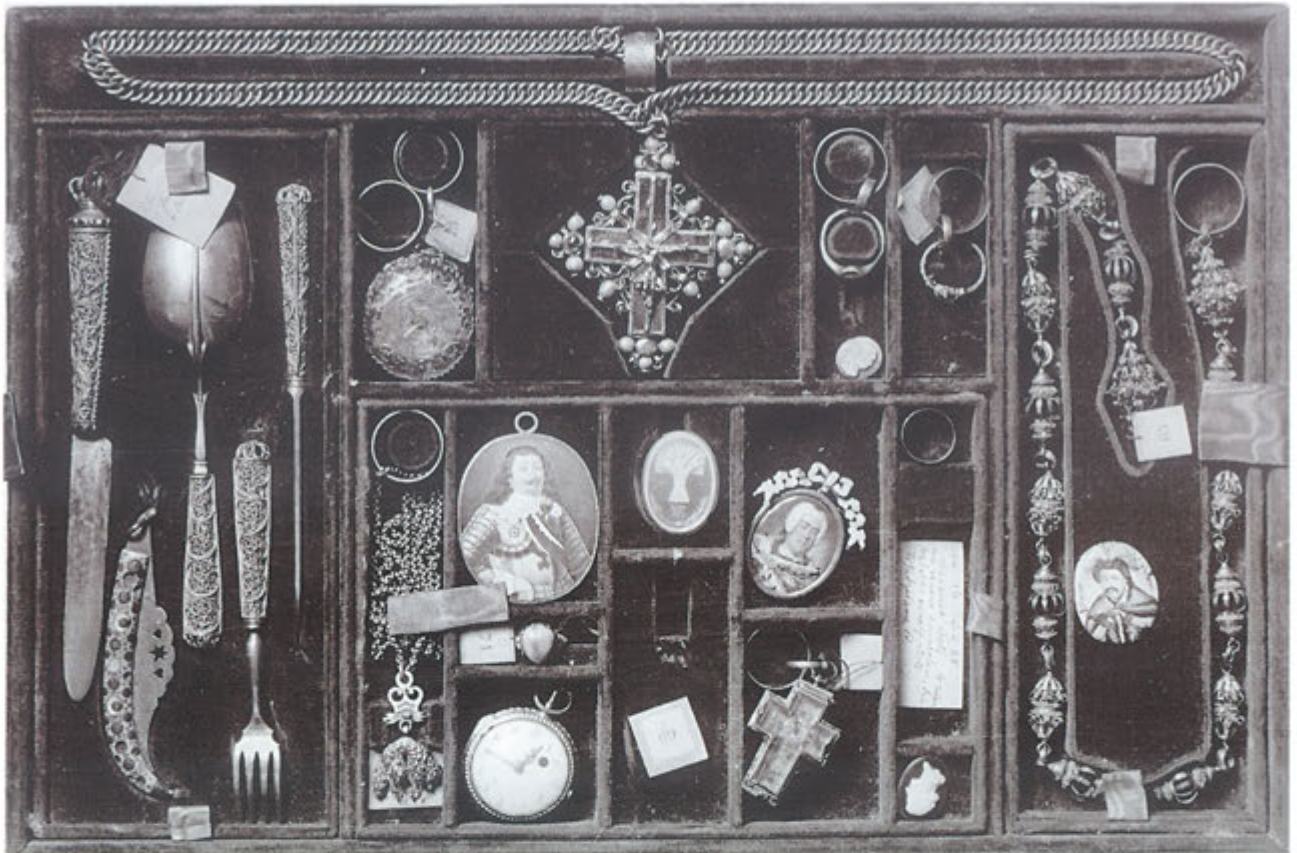


9. Poziom II, w części warstwa 2. Przedmioty nr 5-12 i 21-25

4. Różaniec srebrny wykładany perłowcem z dwoma filigranowymi krzyżami, królowej Leszczyńskiej (przypuszczalnie Katarzyny Opalińskiej).

Poziom II (il. 8)

5. Puszka ze słoniowej kości w oprawie srebrnej złoconej, na wieku św. Antoni Padewski oraz Ukrzyżowanie, na spodzie popiersie Jana III i postać modląca się przed krzyżem (wieko zachowane w zbiorach muzeum).
6. Tłok pieczętny króla Augusta II, pięcioboczny z uchwytem w kształcie mongoramu pod koroną.
7. Zegarek królowej Marii Kazimiery, oprawny w koralinę, w kopercie z jaszczuru oprawnego w złoto.



10. Poziom III. Przedmioty nr 26-45

8. Tabakiera złota z brylantami i emaliowanym portretem króla Stanisława Augusta Poniatowskiego.
9. Zegarek królewicza Jakuba Sobieskiego, w oprawie kryształowej z intagliowanym portretem konnym króla Jana III.
10. Zegarek króla Augusta II, złoty, z bitwą ze Szwedami na tylnej kopercie, w olsterku z czarnej skóry ornamentowanej srebrem, z głową króla w profilu i napisem *AUGUS. II. D.G. REX. POL. 1700.*
11. Pierścień króla Władysława IV, srebrny, ornamentowany niellem.
12. Tabakierka króla Augusta II, z kryształu czarnego oprawnego w złoto, inkrustowana perłowcem.
13. Godzinki, modlitewnik królowej Marii Ludwiki Gonzagi, druk w jęz. łac., w oprawie srebrnej, ażurowej z monogramami królowej pod koroną.
14. Miniatura z popiersiem króla Augusta III, w ramce trybowanej z motywem draperii.
- 15 i 16. Dwa zapięcia od bransolet, z popiersiami królowej Marii Leszczyńskiej i króla Stanisława Leszczyńskiego, w złotej oprawie.
17. Wieko od tabakierki z kości słoniowej, z popiersiem króla Jana III, na odwrocie popiersie E. R. Starhemberga.
18. Orzełek od ładownicy, srebrny, pod koroną, z literami AR na piersi, na tarczy herbowej mosiężnej.
19. Tarczka od rękojeści szpady, sztyldkretowa, z popiersiami królowej Marii Leszczyńskiej i króla Ludwika XV, w srebrnej oprawie.
20. Dewizka od zegarka króla Stanisława Augusta Poniatowskiego, jedwabna z gemmą dwustronną.



11. Poziom III. Przedmioty nr 26-30 i 46-53

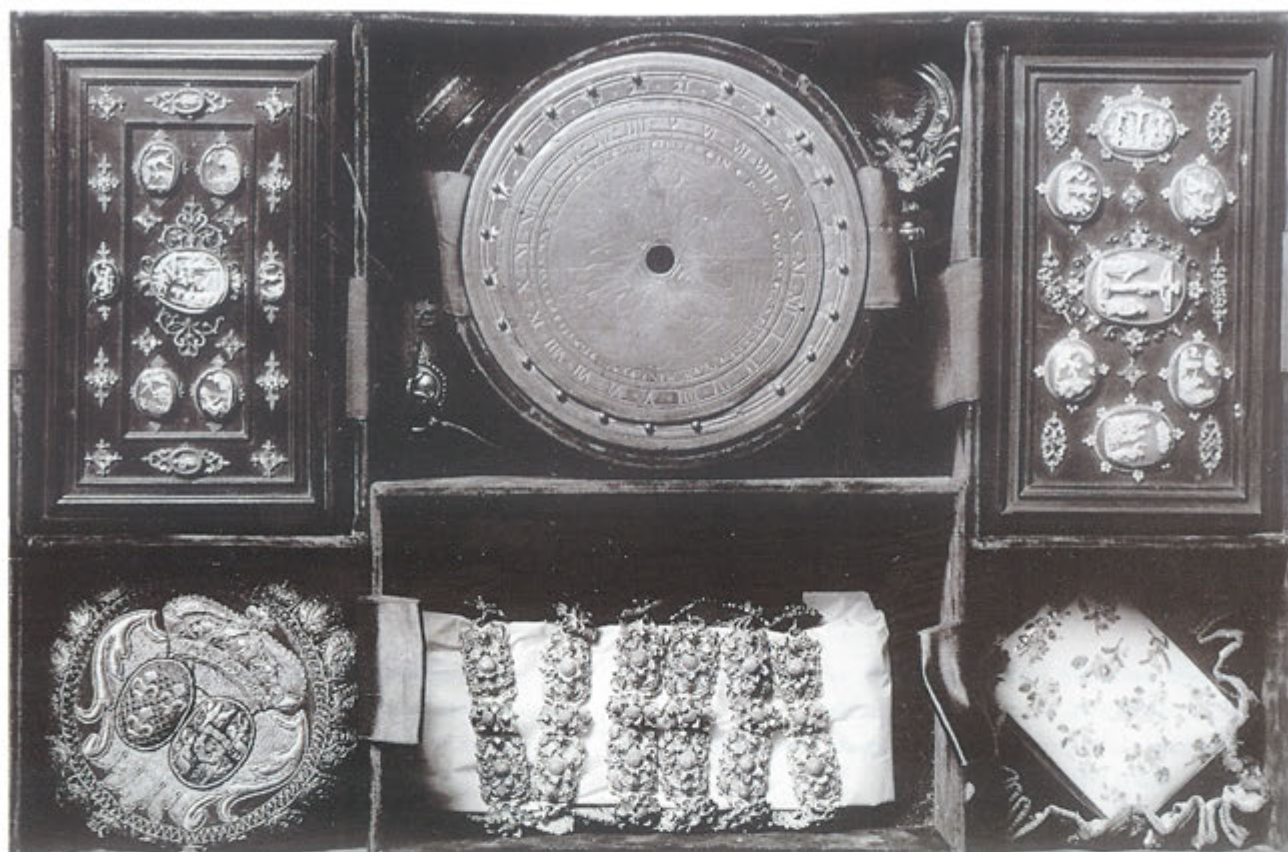
21. Stauroteka bizantyńska, tzw. Ołtarzyk carów Szujskich (zachowana w zbiorach muzeum).

Poziom II warstwa 2 (il. 9)

22. Łańcuch króla Jana Kazimierza, złoty emaliowany, pięć rozet połączonych potrójnymi łańcuszkami.
- 23 i 24. Dwa klucze żelazne, ze śladami pozłoty, mniejszy graferowany, większy z monogramem SAR pod koroną.
25. Tabakierka sztyldkretowa w złotej oprawie, okrągła, z portretem króla Stanisława Augusta Poniatowskiego.

Poziom III (il. 10)

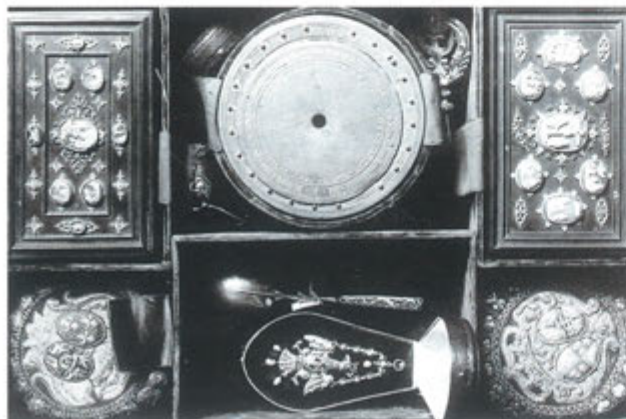
26. Krzyż pectoralny króla Zygmunta Starego, z jaspisu czerwonego, oprawny w złoto, na łańcuchu złotym.



12. Poziom IV. Przedmioty nr 54-60



13. Poziom IV, w części warstwa 2. Przedmioty nr 54-58 i 61-64



14. Poziom IV, w części warstwa 2. Przedmioty nr 54-58 i 65, 66

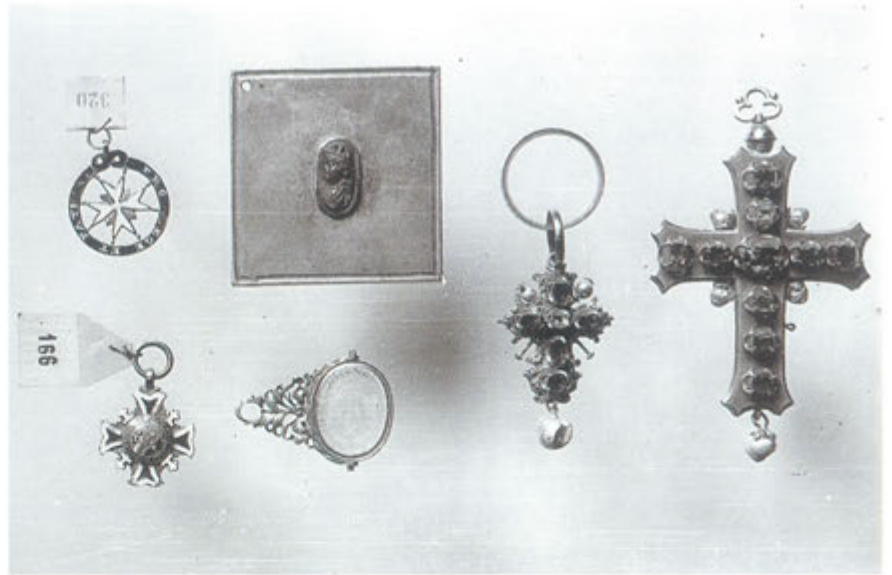
27. Zegarek eliptyczny, kryształ oprawny w złoto, emaliowany, według tradycji wykonany własnoręcznie przez króla Zygmunta III.
28. Pierścień króla Zygmunta Starego, z jednym dużym kwadratowym diamentem.
29. Kamea z białego karneolu, z profilowym portretem króla Augusta III.
30. Pierścień króla Władysława IV, złoty emaliowany, z trójkątnym diamentem.
- 31-33. Sztuciec królewicza Zygmunta Kazimierza składający się z łyżki, widelca i małego noża, srebrny, z trzonkami ozdobionymi filigranem.
34. Nóż duży, srebrny z trzonkiem ozdobionym filigranem, zakończonym koroną.
35. Scyzoryk króla Stefana Batorego, z trzonkiem kościanym inkrustowanym w gwiazdki wypełnione korałem i perłowcem.
36. Order Złotego Runa, króla Władysława IV, miniaturka z łańcuszkiem złotym.
37. Miniatura portretowa dwustronna, z portretami króla Władysława IV na awersie i królowej Marii Ludwiki Gonzagi na odwrocie.
38. Pierścień króla Władysława IV, złoty z dużym turkusem i szafirową emalią.
39. Zegarek złoty, z emaliowanym portretem króla Augusta II na kopercie.
40. Kamea z herbem Wazów i monogramem króla Władysława IV.
41. Broszka z emaliowaną miniaturą króla Augusta III, w ramce złotej zwieńczonej niebiesko emaliowaną kokardą.



15. Przedmiot nr 67



17. Przedmioty nr 28, 30, 11



16. Przedmioty nr 68-73

- 42. Zegarek pektoralny króla Zygmunta III, w kształcie krzyża, złoty, emaliowany, w kryształowej kopercie.
- 43. Głowa w profilu króla Stanisława Augusta Poniatowskiego, pasta szklana biała i niebieska.
- 44. Miniatura z popiersiem króla Jana Kazimierza w stroju polskim, emalia na miedzi (zachowana w zbiorach muzeum).
- 45. Łańcuch królowej Konstancji Austriaczki, złożony z 16 członków, złoty, ażurowy, emaliowany.

Poziom III , warstwa 2 (il. 11)

- 46. Miniatura portretowa króla Augusta II, emalia na miedzi, w ramce, ażurowej z topazami i akwamarynami.
- 47. Miniatura portretowa króla Augusta II, emalia na miedzi, w ramce złotej, w kształcie sznura z węzłami, pod koroną.
- 48. Medalion kryształowy ośmioboczny, ze złotym popiersiem króla Zygmunta III.
- 49. Zegarek króla Stanisława Leszczyńskiego, złoty, zdobiony filigranem.
- 50. Zawieszenie królowej Anny Jagiellonki, złote, emaliowane, z literą A, pod koroną, na łańcuchu złotym.
- 51. Miniatura portretowa króla Stanisława Leszczyńskiego, w rzeźbionej ramce bursztynowej.
- 52. Krzyż pektoralny królowej Anny Jagiellonki, złoty, z ośmioma szafirami na łańcuchu złotym.
- 53. Naszyjnik królowej Marii Ludwiki Gonzagi, złoty, emaliowany, złożony z 15 ażurowych rozet.

Poziom IV (il.12)

- 54 i 55. Dwie szkatułki królowej Bony, z drewna sandalowego, zdobione eliptycznymi kameami ze scenami z Pisma Świętego.
- 56. Puszka zegarowa, wyk. Hand Gaysler, Kraków, 2 ćw. XVI w. (zachowana w zbiorach muzeum).

- 57. Jałmużniczka królowej Marii Leszczyńskiej, z aksamitu czerwonego, haftowana jedwabiem i złotem.
- 58. Jałmużniczka Marii Józefy delphinowej Francji, synowej królowej Marii Leszczyńskiej, z aksamitu zielonego (zachowana w zbiorach muzeum).
- 59. Bombonierka, emaliowana w kwiaty na białym tle, wewnątrz na pokrywie emaliowany portret króla Augusta III (na fotografii bombonierka umieszczona wewnątrz jałmużniczki).
- 60. Pas srebrny królowej Leszczyńskiej (przyuszczalnie Katarzyny Opalińskiej), filigranowy, z ogniwo w formie kwiatów.

Poziom IV, warstwa 2 (il. 13 i 14)

- 61. Zawieszenie, Orzeł na berle, z emalią i perłami.
- 62. Zegarek srebrny, bogato ornamentowany na kopercie, emalia z wizerunkiem Najśw. Marii Panny.
- 63. Klucz szambelański z Orłem Polskim, brąz złożony.
- 64. Portret dwóch żon króla Zygmunta II Augusta, królowych Elżbiety Austriaczki i Barbary Radziwiłłówny, we wspólnej oprawie z aksamitu karmazynowego (zachowane w zbiorach muzeum).
- 65. Sztuciec srebrny, podróżny króla Jana III, składający się z łyżki, noża i widelca, z trzonkami filigranowymi, w pudełku safianowym, ze złotymi ornamentami (na fotografii widoczna tylko łyżka).
- 66. Zawieszenie, Orzeł na łańcuszku, ozdobiony perłkami, z czterema rubinkami i szmaragdem na piersi.

Poziom nie ustalony (il. 15 i 16)

- 67. *Ex voto* królowej Bony, z kryształu górskiego, ze świętymi Andrzejem i Janem.
- 68. Krzyżyk orderowy emaliowany, z napisami *PRO LEGE ET PATRIA* i *PRO FIDE ET MARIA*.



18. Portret królowej Anny Jagiellonki z warsztatu Cranachów, ok. poł. XVI w. Muzeum Czartoryskich. Fot. Maria Wesółowska



19. Portret królowej Anny Jagiellonki, mal. Marcin Kober po r. 1586. Państwowe Zbiory Sztuki na Wawelu. Fot. M. Wesółowska

wrocie wygrawerowana była stojąca postać Matki Boskiej z Dzieciątkiem, nad nią tarcza z herbem Poraj i u dołu data 1548, która mogła być związana z objęciem rządów przez króla po śmierci ojca. Krzyż był otwierany, a więc przeznaczony do przechowywania relikwii.

Warto się przyjrzeć także dwu pamiątkom związanym z królową Anną Jagiellonką. Zawieszenie z literą A (il. 11 nr 50) pochodziło z czasów jej młodości. Delikatny klejnot, bogato ornamentowany, miał pośrodku literę „A”, wykonaną z diamentów oprawnych w złoto, dwa białe emaliowane putta umieszczone po bokach podawały sobie rączki ponad szczytem litery, całość wierzycyła

korona z dziesięcioma rubinami i barwną emalią. U dołu zwisała gruszkowata perła. Odwrotną stronę zawieszenia pokrywała biała emalia ze złotym, zielonym i pąsowym ornamentem maureksowym. Podobne panieńskie klejnoty miały także jej siostry, Katarzyna z literą „C” i Zofia z literą „S”. Wszystkie trzy klejnoty zamówione zostały, jak się przypuszcza, w 1546 r. przez ich ojca, króla Zygmunta Starego, w warsztacie norymberskiego złotnika Mikołaja Nonartha. Królowa Anna miałaby wtedy 23 lata. Sposób w jaki były wówczas noszone, przypięte wysoko pod szyją, można zobaczyć na jednym z obrazów z pracowni Cranachów znajdującym się w Muzeum Czartoryskich (il. 18). Z trzech klejnotów zachował się do dzisiaj tylko jeden w Sztokholmie, należący do Katarzyny Jagiellonki, późniejszej królowej szwedzkiej, wyjęty w 1833 r. z jej trumny.

Drugą zaginioną pamiątką po Annie Jagiellonce jest krzyż pektoralny (il. 11 nr 52), noszony przez królową w późniejszym okresie życia, znany z wawelskiego portretu w stroju wdowim (il. 19), namalowanego przez nadwornego malarza Marcina Kobera, już po śmierci jej męża, króla Stefana Batorego. Był to duży złoty krzyż z ośmioma wielkimi fasetowymi szafirami, ozdobiony wiszącymi perłami na zakończeniach trzech ramion, z odwrociem pokrytym grawerowanym ornamentem arabeskowym. Zawieszony był na trzech złotych łańcuszkach spiętych u góry koluszkami przypiętym do grubego złotego łańcucha złożonego z dwu rodzajów ogniwi ułożonych na przemian: jednych płaskich o falistych brzegach, ornamentowanych niellem i innych przypominających kółka ze skręconych w sznur drucików.

Inne klejnoty były również piękne, lecz opis tych kilku przedmiotów, których urody nie są w stanie oddać w pełni czarno-białe fotografie, przybliży obraz strat, jakie poniosła historia, kultura i sztuka polska, tracąc drogie sercu pamiątki po naszych monarchach, z pietyzmem zgromadzone niegdyś przez księżną Izabelę.

Ewa Czepielowa, Zdzisław Żygulski jun.

69. Order lotaryński ustanowiony przez króla Stanisława Leszczyńskiego, z popiersiem króla z jednej strony i Zwiastowaniem z drugiej.
70. Popiersie króla Bolesława Wstydliwego, kamea w koralu na tabliczce srebrnej.
71. Tłok pieczętny króla Stanisława Augusta Poniatowskiego, dwustronny, z kryształu górskiego.
72. Krzyż pektoralny króla Zygmunta III, złoty, z sześcioma kamieniami, odwrocie emaliowane.
73. Krzyż pektoralny króla Zygmunta II Augusta, złoty, z dziesięcioma kamieniami, na odwrocie grawerowana Matka Boska z Dzieciątkiem.

Wśród zaginionych przedmiotów zwracają szczególną uwagę pamiątki po ostatnich Jagiellonach, królach Zigmuncie Starym i Zigmuncie II Auguście oraz królowej Annie Jagiellonce. Wszystkie te przedmioty zostały wyjęte podczas eksploracji trumien królewskich i znajdowały się w szkatule od czasów puławskich. Niezależnie od wartości historycznej, która dla księżnej Izabeli miała największe znaczenie, były to równocześnie niezwykle piękne i cenne klejnoty, o wysokiej wartości artystycznej. Krzyż pektoralny króla Zygmunta Starego (il. 10, 11 nr 26) zawieszony był na masywnym złotym łańcuchu ważącym 21,5 lita, czyli znacznie ponad ćwierć kilograma. Sam krzyż, z czerwonego jaspisu w złotej oprawie, zdobity na końcach ramion rubiny w otoczeniu trzech pereł orientalnych, kąt między ramionami krzyża wypełniały ażurowe, złote kwiaty zakończone jedną perłą.

Mniejszy, prostszy w formie i pozbawiony łańcucha krzyżyk Zygmunta II Augusta (il. 16 nr 73) zdobity dwa diamenty, dwa szmaragdy i sześć rubinów oraz cztery perły umieszczone pomiędzy ramionami krzyża i piąta wisząca u dolnego ramienia. Na od-