

# Ołtarz w Cegłowie

Z dokumentów archiwalnych wynika, że erekcja parafii w Cegłowie, znajdującym się niedaleko Warszawy, przy linii kolejowej Warszawa–Siedlce, nastąpiła w XV w. W 1603 r. zarządzono gruntowną przebudowę istniejącego już murowanego kościoła. Odnowioną farę konsekrowano wraz z wielkim ołtarzem<sup>1</sup> dopiero w 1629 r. Otrzymała też wtedy wezwanie św. Jana Chrzciciela i św. Andrzeja Apostoła. Można przypuszczać, że ołtarz, nazwany w tekście protokołu z wizytacji biskupiej z 1629 r. wielkim, jest tożsamy z ołtarzem głównym znajdującym się w kościele cegłowskim obecnie.

Składa się on ze zdobionej snycersko i polichromowanej, barokowej szafy (o wymiarach: 750 x 800 cm), która stanowi oprawę dla wbudowanego w nią późnogotyckiego tryptyku. W części centralnej szafy, w gotyckiej skrzyni, umieszczone są trzy rzeźby wolno stojące: Matka Boska z Dzieciątkiem (wys. 178 cm) w otoczeniu św. Jana Chrzciciela (wys. 171 cm) z lewej strony i św. Stanisława Biskupa (wys. 183 cm) z prawej. Po bokach, wkomponowane pomiędzy kolumny, umieszczono skrzydła boczne dawnego tryptyku (wym. 238 x 100 cm), z płaskorzeźbami przedstawiającymi św. Barbarę i św. Małgorzatę (lewe skrzydło) oraz św. Katarzynę i św. Dorotę (prawe skrzydło).

Ikonograficznie tryptyk przedstawia typ ołtarza czterech dziewic ze sceną *Santa Conversatione* w polu środkowym; w górnej kondygnacji retabulum umieszczono w centrum figurę św. Anny Samotrzeciej, a po bokach św. św. Piotra i Pawła.

Losy gotyckiego tryptyku są niezwykle interesujące i do dziś do końca nie wyjaśnione. Najprawdopodobniej został on przeniesiony do Cegłowa z kolegiaty warszawskiej św. Jana, której kapituła była wówczas właścicielem miasteczka i opiekunem cegłowskiej fary.

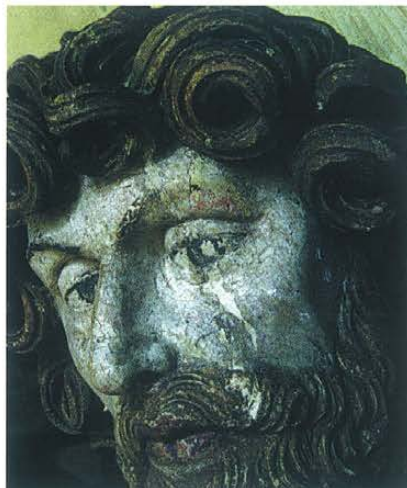
W 1602 r. z powodu potężnego huraganu zawałiła się gotycka wieża kolegiaty, która zniszczyła częściowo wnętrze kościoła. Przy okazji odbudowy postanowiono zmienić wystrój. Powstał wówczas nowy barokowy wielki ołtarz, a stary, gotycki, usunięto. Hipoteza ta znajduje potwierdzenie w tekstach protokołów z wizytacji biskupich archidiaconatu warszawskiego, dawnej diecezji poznańskiej<sup>2</sup>. Opisany w 1598 r. przez bp. Tarnowskiego wielki ołtarz kolegiaty warszawskiej jest zgodny z wyglądem tryptyku znajdującego się obecnie w Cegłowie. Brakuje jedynie wzmiankowanych w opisie malowideł na rewersach skrzydeł, przedstawiających chwalebny historię Jana Chrzciciela, patrona kościoła. Splonęły one w 1944 r. w Warszawie. Najstarsza wiadomość dotycząca tryptyku z jego czasów cegłowskich pochodzi z 1872 r.<sup>3</sup> Wynika z niej, że jeszcze w siedemdziesiątych latach XIX w. na rewersach skrzydeł znajdowały się malowidła. Prof. Juliusz Staryński, który w latach dwudziestych XX w. prowadził badania obiektu, malowideł już w kościele nie zastał. W muzeum diecezjalnym przy katedrze św. Jana w Warszawie odnalazł skrzydła z późnogotyckimi malowidłami przedstawiającymi sceny legendy św. Jana Chrzciciela, a oznaczone jako pochodzące z Cegłowa<sup>4</sup>. Badacz przypuszczał, że po wymontowaniu płaskorzeźb stare ramy, wraz z malowidłami na rewersach, były osobno eksponowane w kościele. Bardzo już zniszczone sprowadzono do Warszawy ok. 1913 r., prawdopodobnie w celu konserwacji. Do dziś pozostały po nich jedynie reprodukcje. Z oględzin obiektu przeprowadzonych w trakcie ostatnich prac konserwatorskich (1997 r.) wynikałoby, że nie cała obudowa płaskorzeźb została wymieniona, a jedynie deski stanowiące ich „plecy”. Wydaje się, że ryte bordiury i boczne, wewnętrzne płaszczyzny skrzydeł-skrzyni są oryginalne.



Ołtarz w Cegłowie przed konserwacją



Św. Jan Chrzciciel – stan po konserwacji...



... przed konserwacją

ciela, patrona kościoła. Splonęły one w 1944 r. w Warszawie. Najstarsza wiadomość dotycząca tryptyku z jego czasów cegłowskich pochodzi z 1872 r.<sup>3</sup> Wynika z niej, że jeszcze w siedemdziesiątych latach XIX w. na rewersach skrzydeł znajdowały się malowidła. Prof. Juliusz Staryński, który w latach dwudziestych XX w. prowadził badania obiektu, malowideł już w kościele nie zastał. W muzeum diecezjalnym przy katedrze św. Jana w Warszawie odnalazł skrzydła z późnogotyckimi malowidłami przedstawiającymi sceny legendy św. Jana Chrzciciela, a oznaczone jako pochodzące z Cegłowa<sup>4</sup>. Badacz przypuszczał, że po wymontowaniu płaskorzeźb stare ramy, wraz z malowidłami na rewersach, były osobno eksponowane w kościele. Bardzo już zniszczone sprowadzono do Warszawy ok. 1913 r., prawdopodobnie w celu konserwacji. Do dziś pozostały po nich jedynie reprodukcje. Z oględzin obiektu przeprowadzonych w trakcie ostatnich prac konserwatorskich (1997 r.) wynikałoby, że nie cała obudowa płaskorzeźb została wymieniona, a jedynie deski stanowiące ich „plecy”. Wydaje się, że ryte bordiury i boczne, wewnętrzne płaszczyzny skrzydeł-skrzyni są oryginalne.



Ołtarz w Ceglówie po konserwacji

Bezcenną informacją, jaką uzyskujemy dzięki opracowaniu prof. Starzyńskiego, jest wiadomość o odnalezieniu przez niego, na odwrociu jednego ze skrzydeł, sygnatury: *Lazarus pictor, 1510*.

Mozna przypuszczać, że sygnatura ta nie odnosi się tylko do malowideł, ale również do całego ołtarza, który został wykonany przez mistrza Lazarusa. Niestety, nie posiadamy informacji na jego temat. Profesor Starzyński widzi w nim epigona kierunku stwoszwoskiego. Analizując stylistykę dzieła, zauważa widoczne wpływy środowiska wrocławskiego. Maria Łodyńska-Kosińska<sup>5</sup> przypuszcza, że autorem tryptyku ceglowskiego jest Lazarus Gertner z Ulm, którego sygnatura widnieje na obrazie przedstawiającym *Zaśnięcie NMP* znajdującym się w kościele parafialnym w Łękach Górnych (dawne woj. rzeszowskie) datowanym na 1510 r.

W 1997 r. z inicjatywy Wojewódzkiego Konserwatora Zabytków w Siedlcach, jak również dzięki wielkiemu zaangażowaniu proboszcza ceglowskiej parafii i jej parafian, przystąpiono do konserwacji bardzo już zniszczonego ołtarza. Prace konserwatorskie trwały do 1999 r.<sup>6</sup> Konserwacja obejmowała pełen zakres rutynowych działań prowadzących do wzmocnienia struktury obiektu,

powstrzymania procesu jego destrukcji i przywrócenia mu dawnego blasku. Dokładne oględziny gotyckich rzeźb potwierdziły wcześniejsze przypuszczenia, że są one w większości przemalowane. Oryginalna polichromia zachowana jest w stanie szczątkowym. Przeprowadzone badania chemiczne pigmentów tej polichromii, pochodzących z rzeźb w centralnej części tryptyku, pozwoliły zidentyfikować, obok popularnych pigmentów, niezwykle rzadko spotykany fluoryt<sup>7</sup>, który mógłby potwierdzać hipotezę o śląskiej proveniencji warsztatu Lazarusa.

Zanim przystąpiono do właściwych prac konserwatorskich, pobrano próbki stratygraficzne, w celu zbadania chronologii nawarstwień polichromii szafy ołtarzowej. Po ich przeanalizowaniu stwierdzono, że była ona wielokrotnie przemalowywana (ostatnio w 1966 r.)<sup>8</sup>, znaleziono nawet fragmentarycznie zachowane ślady marmoryzacji. Jednak najstarszą warstwą barwną, występującą na całości ołtarza, jest lekko przełamana brązem czerwień. Listwy gzymśów oraz kolumny były w przeszłości różnicowane kolorystycznie w stosunku do całości szafy ołtarzowej. Na wszystkich gzymśach powtarza się ten sam układ kolorystyczny: cynober na przemian z oliwkową zielenią. Na kolumnach odnaleziono kilka następujących po sobie warstw barwnych, m.in. niebieską i szarozieloną.

Po przeanalizowaniu stylistyki szafy ołtarzowej można z dużym prawdopodobieństwem przyjąć, że powstała ona ok. poł.

XVIII w. O ile wiadomo, panowała wówczas duża dowolność w kolorystycznym opracowywaniu ołtarzy. Nie obowiązywał żaden kanon. Mając na uwadze powyższe względy, postanowiono powrócić do dawnego zróżnicowania kolorystycznego gzymśów i kolumn oprawy architektonicznej ołtarza. Przystąpiono do opracowania takiego projektu, który nawiązywałby do barw gotyckiego tryptyku, a zarazem znajdował swoje uzasadnienie w historii barwnych nawarstwień szafy i harmonizował z wnętrzem kościoła. Po zaakceptowaniu przez Komisję Konserwatorską, projekt został zrealizowany. Wydaje się, że z powodzeniem. ❖

Fot. autor

#### Przypisy:

<sup>1</sup> J. Łukasiewicz, *Krótki opis historyczny kościołów parochialnych... w dawnej diecezji poznańskiej*, Poznań 1863, t. 3, s. 205/206.

<sup>2</sup> Archiwum Archidiecezjalne w Poznaniu – A V 1. *Visitatio Archidiaconatus Varsaviensis, Decanatus Livensis 1598–1603*. Ceglówo, tamże *Visitatio Generalis Ecclesiae Collegiae sub nomine et invocatione Scti Iohannis Baptistae. Per...D.D. Ioann. Tharnowski Ep. Posnaniensis. facta a die Xma Mensis Novembris sub Anno Dni MDXCVIII. Indicti XI.*

<sup>3</sup> *Korespondencja z dekanatu Nowo-Mińskiego*, „Przegląd Katolicki” 1872, nr 17, s. 267

<sup>4</sup> J. Starzyński, *Tryptyk późnogotycki w Ceglówie*, „Przegląd Historii Sztuki”, R. I, 1929, s. 70–80.

<sup>5</sup> M. Łodyńska-Kosińska, *Lazarus Pictor*, „Biuletyn Historii Sztuki” 1975, nr 4, s. 305–311.

<sup>6</sup> Prace konserwatorskie przeprowadziła firma „MERLIN, Baranowski i s-ka” z Warszawy. Skład zespołu: mgr Paweł Baranowski, mgr Joanna Czernichowska, mgr Agnieszka Jędrzejewska-Pawlak, mgr Tomasz Mortka, mgr Joanna Lis, mgr Agnieszka Kijowska. Badania chemiczne wykonał: mgr Danuta Jamińska, mgr Izabela Kobla, mgr M. Wróbel.

<sup>7</sup> E. Wista i T. Żuławska-Mastalerz, *Fiolet śląski – identyfikacja nieznanego pigmentu w gotyckim malarstwie ściennym na podstawie materiału uzyskanego w czasie prac konserwatorskich w latach 1978–1985*, „Ochrona Zabytków” 1987, nr 4.

<sup>8</sup> Prace konserwatorskie w latach 1963–1966 przeprowadziły PKZ Oddział w Warszawie.



Prawe skrzydło tryptyku kwatery górna, św. Katarzyna przed i po konserwacji

