

Informacja

nt. stanu zagrożenia przestępczością przeciwko dobrom kultury w Polsce w latach 1999–2001



Stan zagrożenia przestępczością przeciwko dobrom kultury w latach 1999–2001

Problematyka przestępczości skierowanej przeciwko dobrom kultury nabrała szczególnego znaczenia na przełomie lat 60. i 70. XX w., kiedy to odnotowano stały wzrost tego rodzaju przestępczości. W latach 80. XX w. szczególnym zainteresowaniem cieszyły się aukcje dzieł sztuki, na których wystawiane dzieła osiągały rekordowe ceny, np. w 1987 r. na jednej z aukcji sprzedano obraz *Irysy* Van Gogha za 53 mln USD. Wysokie ceny dzieł sztuki utrzymują się do dziś. W 2000 r. prywatny kolekcjoner dzieł sztuki zakupił obraz Rembrandta *Portret kobiety* za kwotę 35,6 mln USD. Aukcje te odbywały się na rynku zachodnim, jednakże i w Polsce dzieła sztuki osiągały bardzo wysokie ceny, np. w marcu 1999 r. podczas aukcji w Domu Aukcyjnym Agra Art sprzedano obraz A. Wierusza-Kowalskiego *Szlichtada* za 710 tys. zł; w 2000 r. za kwotę 1,6 mln zł sprzedano obraz Jacka Malczewskiego *Polonia*, a za kwotę 2 mln 130 tys. zł w tym samym roku sprzedano obraz H. Siemiradzkiego *Rozbitek*, wystawiony w Domu Aukcyjnym Polswiss Art.

Zakup dóbr kultury to w obecnym czasie jedna z najbezpieczniejszych form lokaty kapitału, z której korzystają nie tylko kolekcjonerzy, ale także zorganizowane grupy przestępcze. Znany jest fakt, iż handel dziełami sztuki często stanowi doskonały sposób prania brudnych pieniędzy, pochodzących z nielegalnego handlu np. narkotykami.

Liczba przestępstw stwierdzonych związanych z zaborem dóbr kultury

W latach 1999–2001 stwierdzono łącznie 3036 przestępstw, w których przedmiotem zamachu były dzieła sztuki i przedmioty kul-

◀ Cudowny obraz Matki Boskiej Starożytny

Tabela 1

Dynamika stwierdzonych przestępstw przeciwko dobrom kultury w latach 1999–2001

Przedmiot zamachu	Lata		
	1999	2000	2001
Dzieła sztuki	577	458	591
Przedmiot kultu religijnego	476	514	420
Ogółem	1053	972	1011

Tabela 2

Wskaźnik wykrywalności sprawców przestępstw stwierdzonych, skierowanych na zabór dzieł sztuki i przedmiotów kultu religijnego w Polsce w latach 1999–2001

Lata	1999	2000	2001
Wskaźnik wykrywalności	24,1%	27,6%	25,5%

tu religijnego. Oznacza to, że średnio w każdym roku dokonano 1012 przestępstw tego rodzaju. Porównując ogólną liczbę popełnionych czynów skierowanych na zabór dóbr kultury z ogólną liczbą wszystkich przestępstw stwierdzonych w danym roku należy stwierdzić, że stan zagrożenia kradzieżami dzieł sztuki i przedmiotów kultu religijnego jest odpowiednio niewielki. Jednakże nie wolno zapominać, że specyfika tego rodzaju przestępczości polega na tym, iż każde przestępstwo skutkujące bezprawnym zaborem dzieła sztuki wiąże się z ogromną stratą nie tylko materialną, ale przede wszystkim kulturową, albowiem są to niekiedy przedmioty unikatowe, niepowtarzalne, świadczące o naszej tożsamości narodowej.

Dynamika stwierdzonych przestępstw przeciwko dobrom kultury w latach 1999–2001

Dane zawarte w tabeli 1 wskazują na cykliczne powtarzanie się nieznacznego wzrostu lub spadku liczby dokonywanych przestępstw. Z uwagi na fakt, iż różnica ta dotyczy zaledwie kilkudziesięciu zdarzeń, nie można oceniać tego zjawiska w kategoriach ograniczenia, spadku lub nagłego wzrostu liczby przestępstw stwierdzonych. Należy jednak zauważyć, iż średnio sprawcy dokonują około 1000 tego rodzaju przestępstw rocznie.

Wykrywalność sprawców przestępstw przeciwko dziełom sztuki

Czynności wykrywcze prowadzone w ww. sprawach są zwykle trudne, skomplikowane i długofalowe. Wymagają prowadzenia kompleksowych działań i ustaleń pod kątem dokładnego określenia rodzaju utraconego przedmiotu, jego charakterystycznych cech powstałych nie tylko w warsztacie artysty, ale również w wyniku uszkodzeń mechanicznych czy upływu czasu; ustalenia powinny także dotyczyć osoby właściciela, uzyskania ewentualnej dokumentacji utraconego dzieła sztuki (barwna fotografia, opis przedmiotu itp.).

Należy pamiętać, że w tego rodzaju sprawach priorytet stanowi odzyskanie skradzionego dzieła sztuki, a następnie dotarcie do osoby sprawcy. Wykrywalność sprawców przestępstw przeciwko dobrom kultury obrazuje tabela 2.

Wykrywalność sprawców przedmiotowych przestępstw wykazuje tendencję łagodnego, ale systematycznego spadku. Przyczyna takiego stanu rzeczy tkwi pośrednio w częstej fluktuacji funkcjonariuszy prowadzących tego typu sprawy w jednostkach terenowych, w ich przeciążeniu realizowanymi sprawami (często

zajmują się wykrywaniem innych przestępstw o mniejszym ciężarze gatunkowym, ale o charakterze masowym, np. kradzieże z włamaniem do altanek działkowych, piwnic itp.). Należy tu wspomnieć również o wąskim zakresie specjalizacji funkcjonariuszy w przeciwdziałaniu i zwalczaniu przedmiotowej przestępczości. Na fakt ten może mieć wpływ także okresowa intensyfikacja prowadzonych działań wykrywczych.

W 2001 r. najwyższy wskaźnik wykrywalności sprawców omawianych przestępstw uzyskano w województwach: podlaskim (49%), lubuskim (43,5%) oraz wielkopolskim (36,9%), natomiast najniższy odnotowano w województwie świętokrzyskim (6,9%), KSP Warszawa (13,7%) i mazowieckim bez KSP Warszawa (14,4%).

Geografia zagrożenia

Na utratę dóbr kultury corocznie najbardziej narażone są obiekty oraz mieszkańcy województw: śląskiego, dolnośląskiego, małopolskiego oraz mazowieckiego z KSP Warszawa (tabela 3).

Wskazane województwa mają największy stopień zagrożenia omawianą przestępczością z uwagi na zagęszczenie dóbr kultury na tych terenach. Najwięcej

Tabela 3

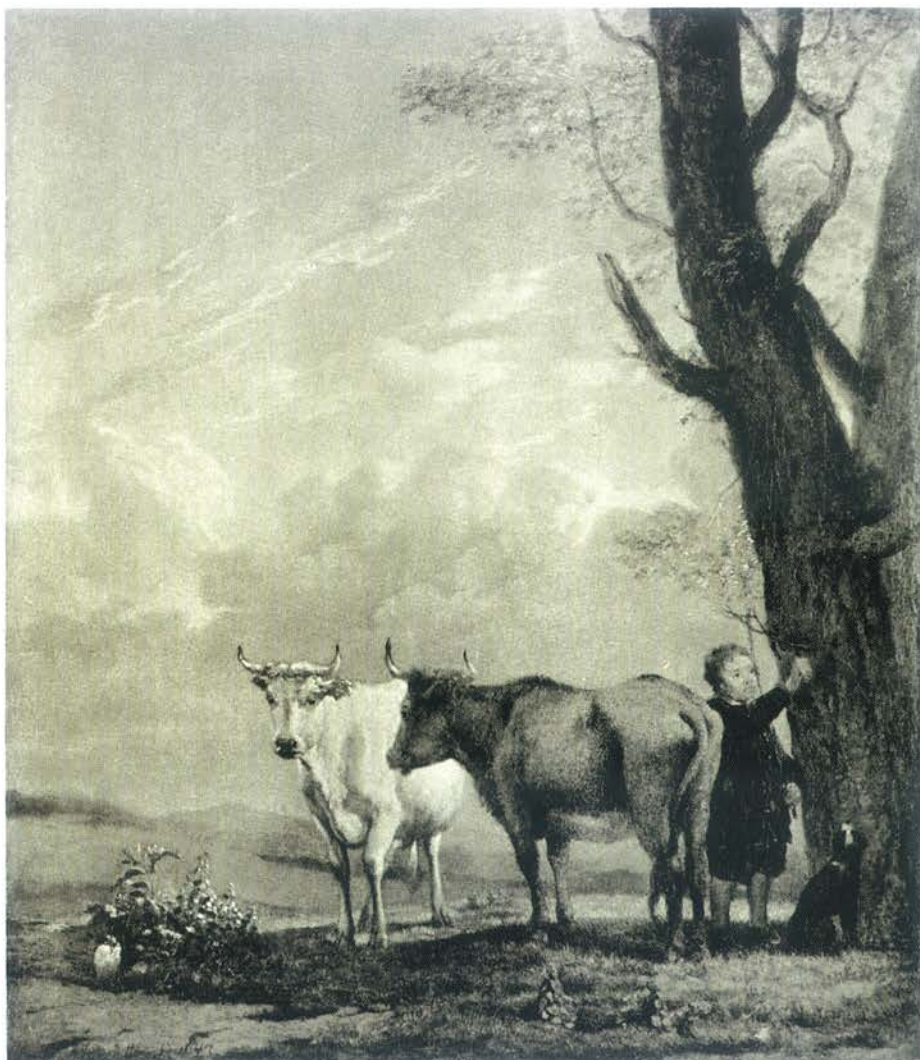
Liczba przestępstw stwierdzonych przeciwko dobrom kultury w 2001 r. w województwach o największej skali zagrożenia

Województwo	Ogółem liczba przestępstw stwierdzonych	Liczba przestępstw stwierdzonych			
		Mieszkania prywatne	Obiekty sakralne	Muzea, galerie	Inne
mazowieckie (z KSP Warszawa)	121	60	8	5	48
małopolskie	133	51	31	2	49
dolnośląskie	109	18	25	5	61
śląskie	113	26	19	2	66

Tabela 4

Liczba przestępstw stwierdzonych przeciwko dobrom kultury w 2001 r., w województwach o najmniejszej skali zagrożenia

Województwo	Ogółem liczba przestępstw stwierdzonych	Liczba przestępstw stwierdzonych			
		Mieszkania prywatne	Obiekty sakralne	Muzea, galerie	Inne
lubuskie	27	7	6	–	14
opolskie	19	5	8	–	6
podlaskie	28	8	2	–	18
podkarpackie	24	6	4	–	14



▲ Paulus Potter *Pasterz krów*, 1647 r., Warszawa, Muzeum Narodowe

dzieł sztuki wchodzących w skład prywatnych kolekcji występuje w woj. mazowieckim oraz małopolskim – tu kradzieże z włamaniem do mieszkań często skutkują zaborem cennych dzieł sztuki. Inne obiekty, jak kościoły różnych wyznań, a szczególnie parafie katolickie, położone na terenie województwa dolnośląskiego, śląskiego i małopolskiego, narażone są na kradzieże dóbr kultury, zwłaszcza figur i rzeźb przedstawiających głównie postaci świętych (wykonanych w drewnie lub piaskowcu) oraz naczyń liturgicznych: kielichów, monstrancji itp.

Obiektami najmniej zagrożonymi przestępczością przeciwko dobrom kultury od kilku lat pozostają muzea, galerie, antykwiaryaty oraz obiekty pałacowo-zamkowe. Są one zazwyczaj dobrze chronione zarówno pod względem fizycznym (dobrze przeszkolony personel), jak i technicznym (systemy sygnalizacyjno-alarmowe).

Największe zagrożenie przestępczością wciąż występuje w obiektach sakralnych oraz mieszkaniach prywatnych kolekcjonerów, gdzie głównym przedmiotem zamykania są obrazy i rzeźby.

Najmniejsze zagrożenie ww. przestępczością od wielu lat występuje w województwach: lubuskim, opolskim, podlaskim i podkarpackim (tabela 4).

Zamieszczone w tabeli 4 dane wskazują na niski poziom zagrożenia przestępczością przeciwko dobrom kultury we wskazanych wyżej województwach. Fakt ten wynika z niewielkiej liczby dzieł sztuki zgromadzonych na ww. terenach, jak również z ograniczonej aktywności grup przestępczych trudniących się nielegalnym obrotem dobrami kultury we wspomnianych wyżej województwach. Nie oznacza to jednak, że na tych terenach nie występują rejestry złodziei dzieł sztuki; przestępcy ci mogą być aktywni i dokonywać przestępstw w innych częściach kraju.

Straty materialne i odzysk mienia

Podobnie jak w poprzednich latach, największe straty ponieśli prywatni kolekcjonerzy z woj. mazowieckiego i małopolskiego. Oszacowanie faktycznych strat jest niezwykle trudne, ponieważ właściwa, realna wycena każdego dzieła sztuki następuje na podstawie aktualnie osiągniętych cen rynkowych.

W 2001 r. w Polsce utracono kilka szczególnie cennych dzieł sztuki, m.in.:

- ▶ w marcu z parafii rzymskokatolickiej w Świętomarzu, woj. świętokrzyskie, skradziono 4 płaskorzeźby świętych, wykonane z drewna, polichromowane, XVIII w.;
- ▶ w kwietniu z mieszkania w Wilanowie skradziono obrazy olejne autorstwa m.in. Fałata, Ulimowskiego, o wartości 200 000 zł;
- ▶ w lipcu z mieszkania prywatnego w Michałowicach, woj. mazowieckie, skradziono obraz J. Malczewskiego z 1921 r., przedstawiający starszego mężczyznę w mundurze legionisty, o wartości 100 000 zł;
- ▶ w październiku z kapliczki na terenie parafii rzymskokatolickiej w gm. Drwinia, woj. małopolskie, skradziono rzeźbę Matki Boskiej z Dzieciątkiem z 1318 r.;
- ▶ w listopadzie w Dylewie, woj. warmińsko-mazurskie, ujawniono kradzież płaskorzeźby parkowej autorstwa Adolfo WILDY z 2. poł. XIX w., wykonanej z marmuru kararyjskiego, przedstawiającej wyrzeźbioną twarz męską; o wartości 50 tys. USD.

W roku 2001 odzysk mienia był niewielki, m.in. odzyskano:

- ▶ obraz P. Pottera *Pasterz krów* z XVII w., o wartości 5,5 mln DM, skradziony w sierpniu 1995 r. z Zamku Sułkowskich w Rydzynie;
- ▶ w marcu funkcjonariusze KWP w Lublinie odzyskali dwa obrazy D. Tintoretta (*Św. Jan Ewangelista*, *Św. Jan Chrzcziciel*) z XVII w., o wartości 160–200 tys. USD, skradzione we wrześniu 1994 r. z kościoła w Tamogrodzie, woj. lubelskie;
- ▶ w kwietniu odzyskano 5 obrazów skradzionych w 1999 r. z Muzeum Południowego Podlasia w Białej Podlaskiej;
- ▶ w czerwcu 2001 r. odzyskano obraz *Matki Boskiej Staroskrzyńskiej* z XV w., skradziony w tym samym roku z kościoła w Skrzyńsku, woj. mazowieckie;
- ▶ w sierpniu z zamojskiej kolegiaty skradziono urnę z sercem Ordynata III Jana

„Sobiepana” Zamoyskiego z 1655 r., o wartości co najmniej 40 000 zł; kilka dni później – w wyniku intensywnych czynności policyjnych – umę odzyskano.

Proces odzyskiwania dzieł sztuki jest zwykle długotrwały; skradzione zabytki są ukrywane przez sprawców zaraz po dokonaniu przestępstwa w celu wyciszenia i uśpienia uwagi organów ścigania, a także znalezienia ewentualnego kupca lub ustalenia i zorganizowania trasy przemytu skradzionego dzieła sztuki za granicę, aby tam, najczęściej na rynku niemieckim, sprzedać za wysoką cenę. Jedynie dobrze przygotowane

kradzieże, przeprowadzone profesjonalnie i z dużą precyzją, ukierunkowane na jeden lub jedną grupę przedmiotów najcenniejszych z kolekcji, mogą świadczyć, że zaboru dokonano „na zamówienie” konkretnego nabywcy – nieuczciwego kolekcjonera.

Rodzaj obiektów zagrożonych przestępczością przeciwko dobrom kultury

Do głównych obiektów, w których występują kradzieże dzieł sztuki, należy zaliczyć mieszkania prywatnych kolekcjonerów oraz obiekty sakralne (w większości katolickie). Na dalszym miejscu znajdują się muzea, galerie, obiekty pałacowe itp.

Z danych zamieszczonych w tabeli 5 wynika, że liczba stwierdzonych przestępstw kradzieży dzieł sztuki z ww. obiektów utrzymuje się na prawie stałym poziomie. Zauważalne są nieznaczne tendencje spadkowe (2001 r.) lub wzrostowe (1999 r.). W przypadku obiektów sakralnych przyczyną takiego stanu mógł być m.in. brak świadomości księży co do istniejącego zagrożenia, a więc brak odpowiedniego zabezpieczenia obiektów, lekkomyślność oraz brak wiedzy nt. rzeczywistej wartości posiadanych zbiorów. W porównaniu z danymi za 2001 r. można przypuszczać, iż sytuacja ta uległa zmianie – administratorzy zadbałi o odpowiednie zabezpieczenie techniczne obiektów kościelnych, o czym świadczy spadek liczby przestępstw stwierdzonych w tych obiektach o 64% w stosunku do roku 2000.

Główny przedmiot zaboru

Z analizy zdarzeń ostatnich lat wynika, że głównym przedmiotem zaboru w przestępstwach przeciwko dobrom kultury są przede wszystkim obrazy (kradzieże z włamaniem do mieszkań i kościołów), rzeźby (głównie na szkodę obiektów sakralnych) oraz świeczniki, lichterze i kielichy (również na szkodę obiektów sakralnych). „Moda” na kradzież tego rodzaju przedmiotów utrzymuje się od co najmniej kilku lat. Powyższe tendencje ilustruje tabela 6.

Spśród danych przedstawionych w tabeli 6 szczególną uwagę zwraca stosunek liczby skradzionych obrazów do liczby innych przedmiotów. Jak wcześniej wspomniano, obrazy cieszą się największym zainteresowaniem sprawców przestępstw, zwy-

kle z uwagi na ich duży popyt na rynku. Na drugim miejscu pod względem częstotliwości kradzieży dzieł sztuki znajdują się figury i rzeźby. Przedmioty te najczęściej znajdują rynek zbytu na zachodzie Europy, gdzie służą do dekoracji przydomowych ogródków lub stanowią stylowe ozdoby architektoniczne budynków, np. zabytkowe kolumny wkomponowane w wystrój ganku.

Metody działania sprawców, motyw

Z analizy zdarzeń ostatnich lat wynika, że głównym motywem sprawców przestępstw przeciwko dobrom kultury jest chęć osiągnięcia zysku, zwykle w drodze sprzedaży skradzionego dzieła osobie trzeciej (kolekcjonerowi, handlarzowi dziełami sztuki itp.).

Sprawcy ww. przestępstw działają najczęściej w grupach, stosują siłę fizyczną (np. wyłamują drzwi, wyważają okna), ich metody dokonywania przestępstw nie są wysoce skomplikowane – przeszkody, które mają do pokonania, to zwykle proste mechanizmy zabezpieczające, jak np. kłódka, drzwi, wadliwie osadzone kraty w oknach etc. Często również sprawcy wykorzystują nieuwagę osób (obiekty sakralne) lub nieobecność domowników (mieszkania prywatne).

Prognozy i tendencje rozwoju zagrożenia

Z uwagi na dość stabilny poziom utrzymującego się zagrożenia przestępczością przeciwko dobrom kultury należy przypuszczać, iż:

- ▶ ogólna liczba wszystkich przestępstw przeciwko dobrom kultury będzie nadal utrzymywać się średnio na poziomie około 1000 przestępstw rocznie;
- ▶ nastąpią zmiany w zakresie struktury ww. przestępstw;
- ▶ wzrosną ogólne straty z przestępstw przeciwko dobrom kultury;
- ▶ nastąpi dalszy rozwój zorganizowanych grup przestępczych zajmujących się kradzieżami dzieł sztuki pod względem osobowym i w zakresie profesjonalizacji działań przestępczych, nastąpi także rozbudowa kanałów przemytu skradzionych dóbr kultury;
- ▶ nadal odczuwalny będzie brak funduszy na zakładanie systemów zabezpieczania obiektów (w tym alarmowych), co spowoduje łatwy dostęp sprawców do przedmiotowych obiektów, zwłaszcza sakralnych.

Tabela 5

Skala zagrożenia obiektów poszczególnych rodzajów przestępczością przeciwko dobrom kultury w latach 1999–2001

Rodzaj obiektu	Liczba przestępstw stwierdzonych		
	1999	2001	2001
Mieszkania prywatne	295	298	259
Obiekty sakralne	142	120	77
Muzea, galerie	35	33	31

Tabela 6

Stopień zainteresowania sprawców przestępstw przeciwko dobrom kultury poszczególnymi rodzajami dzieł sztuki w latach 1999–2001

Przedmiot zaboru	Liczba utraconych przedmiotów		
	1999	2000	2001
Obraz	387	341	343
Rzeźba	95	128	154
Zegary	14	21	16
Ikony	53	–	44
Starodruki	70	–	6
Instr. muzyczne	–	–	1
Porcelana	–	–	40
Mebie	–	13	kilkanaście sztuk
Lichterz, świecznik	43	46	52
Kielich	42	7	4
Monstrancja	9	2	2
inne	4 kolekcje monet, kilkadziesiąt sztuk broni zabytkowej; wyroby z porcel., złota i srebra	1 kolekcja filatelistyczna, 3 kolekcje numizmatyczne	biała broń, wyroby ze srebra, szkła; kilka jednostek broni palnej