

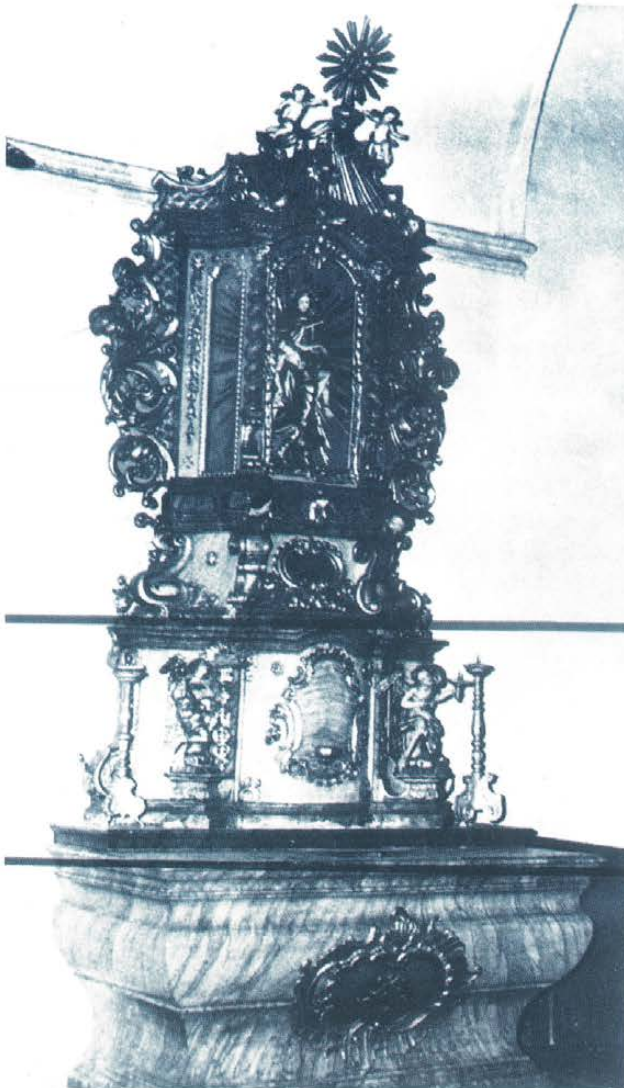
## Dokumentacja zbiorów w obiektach sakralnych

Kradzieże dóbr kultury przechowywanych w obiektach sakralnych są dziś szczególnie dotkliwą plagą. To właśnie obiekty sakralne ponoszą, od początku lat dziewięćdziesiątych, największe straty z powodu kradzieży, kradzieży z włamaniem oraz różnego rodzaju aktów wandalizmu. W 1990 roku odnotowano 1150 tego rodzaju przestępstw. W następnych latach ich liczba nie spadła poniżej tysiąca. Nieznaczny spadek odnotowano w 1994 r. (1045 przypadków), ale już lata 1995-1996 przyniosły znaczny wzrost zagrożenia (w 1995 roku – 1771 przypadków, a w 1996 – 1741). Wiele z tych kradzieży ujawnia w jak złym stanie znajduje się dokumentacja dóbr kultury. Zbyt często, poza ogólną informacją, że skradziono obraz przedstawiający np. Matkę Boską z Dzieciątkiem, figurę nie zidentyfikowanej świętej lub też kielich, lichtarz czy monstrancję, policja nie uzyskuje żadnego dodatkowego opisu. Taki stan rzeczy nie tylko uniemożliwia rozpowszechnienie informacji dotyczącej poszukiwanego przedmiotu, lecz także przekreśla szansę na identyfikację w przypadku zabezpieczenia go przez policję lub służby celne. Uprozczone rysunki, powiększenia wykonywane ze zdjęć lub filmów wideo, upamiętniających takie uroczystości jak śluby czy chrzciny, w niewielkim tylko stopniu są pomocne w poszukiwaniu i identyfikowaniu skradzionych przedmiotów. A jest przecież dokumentacja nierozdzielnie związana z ochroną zabytków. W punkcie 2 artykułu 3 ustawy *O ochronie dóbr kultury* czytamy, że ochrona dóbr kultury polega m.in. na „opracowaniu dokumentacji naukowej, ewidencji i rejestracji”. Na konieczność przeprowadzenia inwentaryzacji w kościołach wskazują obowiązujące od 1 kwietnia 1973 r. *Normy postępowania w sprawach sztuki kościelnej*, wydane przez Konferencję Episkopatu Polski. Paragraf 6 tego dokumentu stanowi: „Rządcy parafii i kościołów przeprowadzają inwentaryzację przedmiotów kultu i zabytków oraz wyposażenia wnętrza kościołów i kaplic, obiektów kultu wszystkich pomieszczeń sakralnych oraz kapliczek terenu parafii. Spis taki winien zawierać opis obiektów i ich fotografie. Jeden egzemplarz pozostaje u Rządcy kościoła lub parafii, drugi zaś będzie przekazany do Archiwum Kurialnego”.

Zorganizowana inwentaryzacja zabytków rozpoczęła się w państwie polskim w okresie dwudziestolecia międzywojennego. Po wojnie trud dokumentowania zabytków podjęty został na nowo. Utworzony w 1951 r. Państwowy Instytut Sztuki (przemianowany później na Instytut Sztuki PAN) zajmuje się m.in. opracowywaniem i wydawaniem *Katalogu zabytków sztuki w Polsce*. Drugą – niejako „równoległą” do posiadanej przez Instytut Sztuki PAN – dokumentację w dziedzinie zabytków sztuki i innych dóbr kultury prowadzi Ośrodek Dokumentacji Zabytków w Warszawie. Znajdują się tu centralne kartoteki zabytków budownictwa i architektury oraz zabytków ruchomych. Współpracuje on ściśle z oddziałami wojewódzkimi Państwowej Służby Ochrony Zabytków, które prowadzą rejestry zabytków obejmujące zarówno dobra ruchome jak i nieruchome. Prace inwentaryzacyjne trwają, niestety zbyt wiele zabytków nie posiada najprostszej nawet dokumentacji. W lutym tego roku spłonął doszczętnie kościół Św.

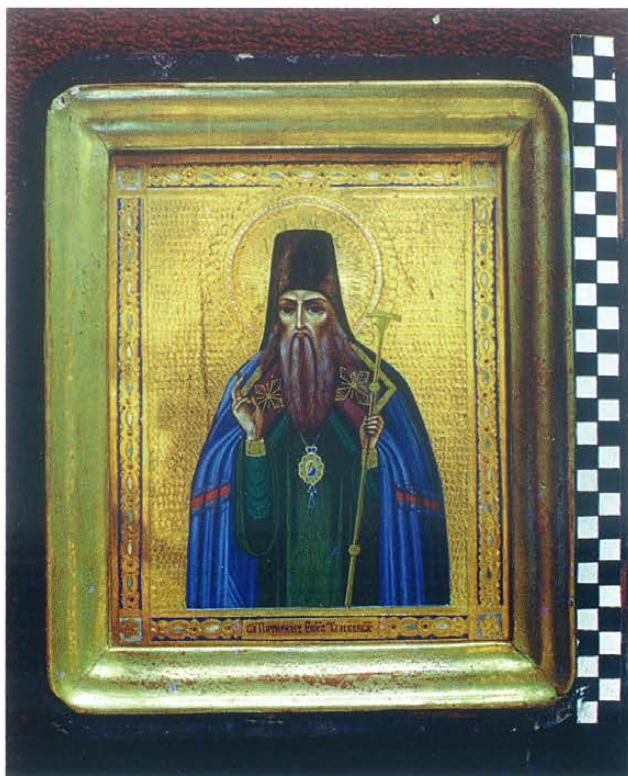


1



2

- 1 – Rysunek wykonany z pamięci po kradzieży.
- 2 – Ogólne fotografie obiektów utrudniają identyfikację skradzionych elementów.
- 3 – Wzorowo wykonane zdjęcie skradzionej ikony.
- 4, 4/a, 4/b – Prawidłowo wykonana dokumentacja monstrancji.



3.

Trójcy w Tuchorzy; ogień pochłonął m.in. cenny tryptyk z XVI w. Nie był zinwentaryzowany. W przypadku braku dokumentacji niemożliwą staje się rekonstrukcja zniszczonego lub silnie uszkodzonego obiektu. Dlatego rządcy parafii, w których nie została jeszcze przeprowadzona inwentaryzacja, powinni zadbać o wykonanie dokumentacji we własnym zakresie. Karta ewidencyjna powinna zawierać następujące dane:

- autor, szkoła, warsztat (jeżeli jest znany),
- czas powstania,
- wymiary obiektu,
- waga,
- krótki opis uwzględniający elementy charakterystyczne i ich rozmieszczenie.

Niewątpliwie najważniejszym elementem takiej uproszczonej dokumentacji powinny być dobre zdjęcia. Można je wykonać nawet amatorskim aparatem fotograficznym. Obrazy, rzeźby, argenteria i wyposażenie kościelne najlepiej jest fotografować przy rozproszonym świetle.

W przypadku fotografowania wyjątkowo cennych przedmiotów warto, oprócz zdjęcia ogólnego, wykonać kilka zdjęć szczegółowych pokazujących elementy charakterystyczne dla danego obiektu. Szczególną uwagę należy zwrócić na elementy wchodzące w skład ołtarzy. Często zdarza się, że złodzieje wylamują elementy rzeźbiarskiej dekoracji ołtarzy lub ambon. Wskazane jest zatem wykonanie jeżeli nie zdjęć każdego elementu, to przynajmniej zbliżeń obejmujących kilka części w jednym kadrze. W przypadku kradzieży taka dokumentacja może stać się nieocenionym źródłem wiedzy o utraconym przedmiocie.

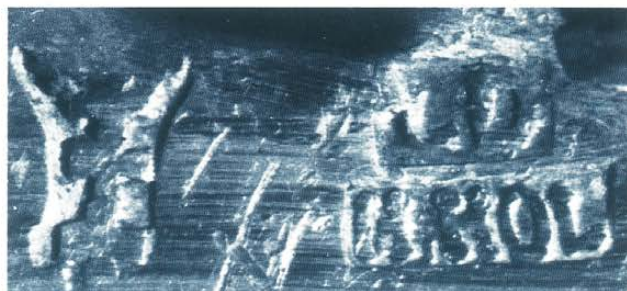
Monika Barwik



4



4/a



4/b