

Największa kradzież - 1996 roku

Nocą, z 6 na 7 lipca 1996 roku, w Parku Etnograficznym we wsi Tokarnia, dokonano największej, w roku ubiegłym, kradzieży dóbr kultury z obiektu muzealnego. Zrabowano 90 eksponatów stanowiących wyposażenie wnętrza tamtejszego zabytkowego dworu. Łączną wartość skradzionych przedmiotów oszacowano na ok. 66 tys. zł.

Muzeum Wsi Kieleckiej rozpoczęło tworzenie Parku Etnograficznego w Tokarni w roku 1977. Skansen ten ma charakter ponadregionalny i obejmuje swoją ekspozycją przykłady kultury ludowej, zwłaszcza budownictwa, z województwa kieleckiego, ale także części województw tarnobrzeskiego i częstochowskiego. Zgromadzono tu - jak dotąd - 25 (z planowanych 80) zabytków architektury drewnianej, pochodzących z wieku XVIII i XIX, reprezentujących typową dla tych okolic zabudowę. Obecnie czynnych jest 5 sektorów, w których, poza przykładami budownictwa wiejskiego z wymienionych regionów, znaleźć można także zabytki charakterystyczne dla zespołów małomiasteczkowych i dworskich.

Zaczątek zespołu dworskiego stanowi modrzewiowy dwór z Suchedniowa. Zbudowany ok. 1858 roku jako stacja pocztowa służył swoimi pomieszczeniami poczcie i sądowi grodzkiemu, mieściły się w nim szkoła, kaplica prawosławna oraz klub inteligencji suchedniowskiej. Jednak typowy dla budownictwa dworskiego układ architektoniczny sprawił, że budynkowi wyznaczono w skansenie właśnie rolę dworu. Wzniesiony na planie dwutraktowym, z sienią na osi i gankiem wspartym na kolumnach, wyposażony został w oryginalne stylowe meble, tkaniny i sprzęty z XVIII i 2 poł. XIX wieku. Starannie zagospodarowane pomieszczenia oddają atmosferę panującą w wiejskiej siedzibie, należącej do średnio zamożnej rodziny szlacheckiej.

Złodziei skusiło właśnie owo wyposażenie. Wśród skradzionych przedmiotów były m.in. XIX-wieczne obrazy olejne (8 szt.), zegary (obrazowy i kominkowy), samowar, srebrne cukiernice i lichtarz, strzelby dziwerowe i kopie szabel, kandelabry, świeczniki, żyrandol oraz dwa serwisy - angielski i Pirkenhamer. Część eksponatów była depozytem Muzeum Narodowego w Kielcach.

Włamywacze pojawili się w Parku Etnograficznym ok. godz. 2⁰⁰ w nocy. Zaparkowali samochód przy siatce ogrodzeniowej, pośród drzew i krzewów. Stąd, po pokonaniu siatki, mieli ok. 200 m do dworu. Przed wejściem do środka unieszkodliwili system sygnalizacji włamania i napadu, szczególnie „opakowując” sygnalizatory optyczno-akustyczne watą i gąbką. Nie mieli z tym wiele kłopotu, gdyż sygnalizatory umieszczone były na ścianie budynku, na wysokości ok. 3 m. Po wyciszeniu systemu alarmowego złodzieje, wyrwijając drewniane okiennice i wybijając szyby w oknie, dostali się do wnętrza dworu. System sygnalizacji włamania i napadu w tym momencie zadziałał, ale dzięki wcześniejszej zapobiegliwości sprawców ostrzeżenie nie dotarło do znajdujących się kilkaset metrów dalej strażników.

We dworze włamywacze poruszali się bardzo sprawnie, zabierając z poszczególnych pomieszczeń przedmioty, prawdopodobnie wcześniej upatrzone i wybrane. Zanosili je do samochodu. Trwało to dość długo, można przypuszczać, że czuli się bezpiecznie, jakby wiedzieli, że nikt ich nie zauważy, że strażnicy w tych godzinach nie będą patrolowali terenu skansenu. Było to więc dobrze zorganizowane włamanie, dokonane prawdopodobnie na zlecenie, o czym świadczą odkryte ślady czynionych przez przestępców długotrwałych obserwacji skansenu, głównie dworu, zachowań pracowników i strażników.

Szczęśliwie, jeśli tak można powiedzieć, wszystkie skradzione eksponaty są szczegółowo opisane i mają pełną dokumentację fotograficzną, co może się przyczynić do szybszego ich odnalezienia. Towarzystwo Przyjaciół Muzeum Wsi Kieleckiej wszystkim, którzy pomogą odzyskać ukradzione eksponaty, obiecało nagrody. **Monika Barwik, Sławomir Adamczyk** ■



Katalog strat

- opracowała Monika Barwik



1



2

1.

Autor nieznan. Obraz, portret mężczyzny, 1 poł. XIX w. Olej na płótnie. 103 x 67 cm
Kat. PA-553

2.

Bieszczad Joanes. Obraz „Car Paweł uwalniający Kościuskę”, 1854 r. Olej na płótnie. 84 x 76 cm (z ramą).



3



4

3. Autor nieznany. Obraz, portret młodej kobiety (Schutzowej), pocz. XIX w. Olej na płótnie. 80 x 58,5 cm. Kat. PA-546-475

4. Autor nieznany. Portret męski „Poniatowski”, XIX-wieczna kopia obrazu z wieku XVIII. Olej na płótnie. 70 x 50 cm. Kat. PA-550-479.



5



6

5. Autor nieznany. Obraz, portret Wilhelma Schutza, 1 poł. XIX w. Olej na płótnie. 82 x 60 cm. Kat. PA-547-476

6. Machniewicz. Obraz, portret mężczyzny, 1887 r. Olej na płótnie. 77 x 60 cm. Kat. PA 548-477



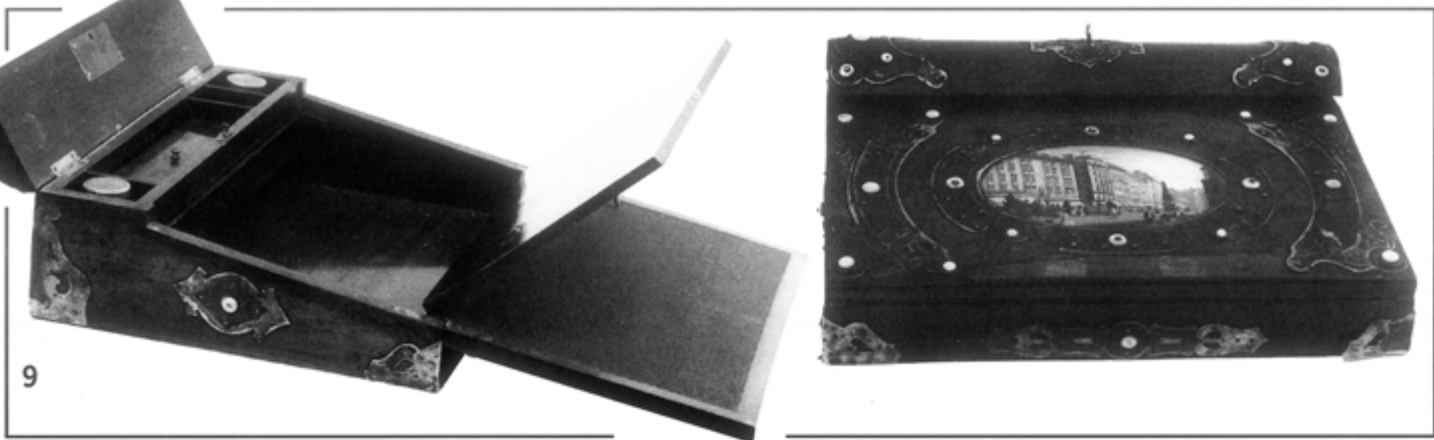
7



8

7. Dzbanuszek „mlecznik”, Miśnia lata 80. XVIII w. Porcelana. W spodzie dna malowana podszkliwnym kobaltem sygnatura: dwa skrzyżowane miecze, pod nimi gwiazdka; znaki dodatkowe: ryta litera Z i cyfra 3. Wym: wys. 13,2 cm, śr. dna 5,5 cm, śr. brzuśca do 9,5 cm. Kat. RE-137

8. Dzbanek. Wiedeń, ok. 1795 r. Porcelana, farby podszkliwe - kobalt (znak wytwórni), naszkliwnie złoto sproszkowane. Pęknięty, klejony wylew dzióbka, miejscami przetarte złocenia. Wym.: 18,5 cm, śr. dna 7,2 cm, 12,5 cm. Kat. RE-136

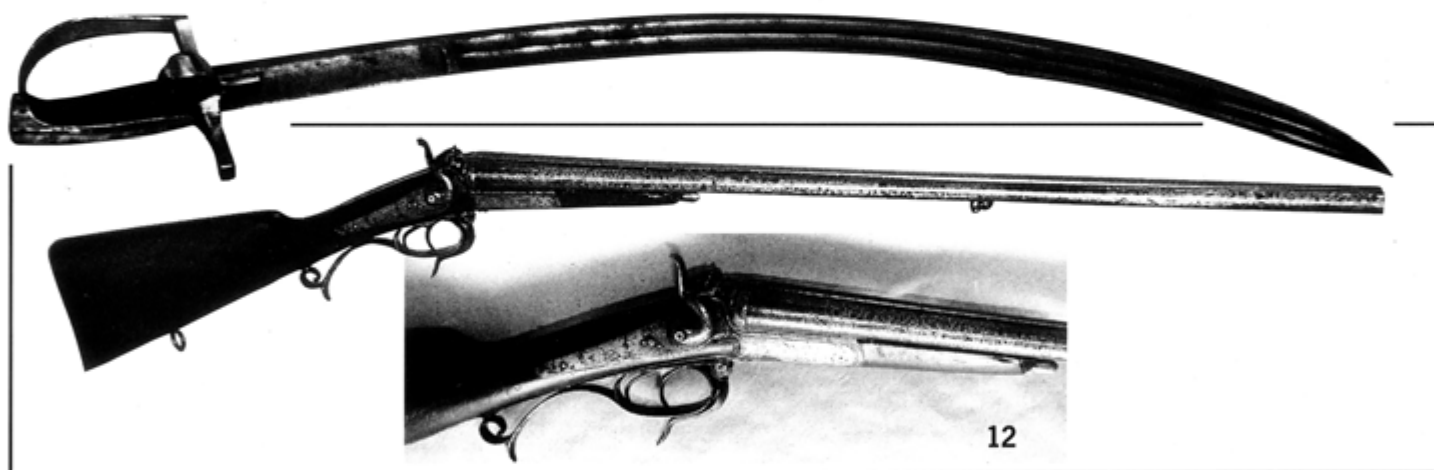


9



10

11



12

9.
Biureczko podróżne, Lwów 2 poł. XIX w., firma J. Jaskólski. Drewno, masa perłowa, farby emaliowe. Wys. 11,5 cm, szer. 26,8 cm, dł. 36,3 cm
Kat. RJ-20-13

10.
Szabla huzarska - kopia, lata 70. XX w. Stal, drewno, skóra. Wym.: dł. całk. 100 cm, rękojeści 12 cm, szer. głowni 3,5 - 4 cm. Kat. RO-190

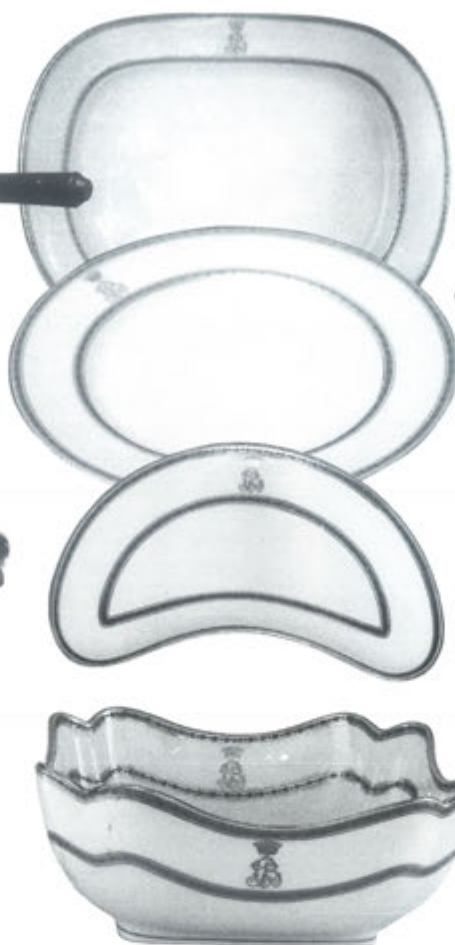
11.
Komplet przyborów toaletowych (3 szt.), 2 poł. XIX w. Austria. Szkło mleczne, srebro próby 3. Sygnowane „A.D.” Wym.: a) wys. 6 cm, szer. (śr.) 7,3 cm, b) wys. 3,7 cm, szer. 4 cm, dł. 7,8 cm, c) wys. 4,2 cm, szer. 5 cm, dł. 18 cm. Kat. RF-23

12.
Strzelba dziwerowa „kurkówka”. 2 poł. XIX w. Dubeltówka kurkowa z mechanizmem iglicowym. Rysunek dziweru przypominający ornament roślinny. Kurki esowato przymocowane do płyt bocznych zamka. Płyty zdobione ornamentem roślinno-zwierzęcym: realistycznie przedstawione zwierzęta łowne: cietrzew, kuropatwa, kaczką, sarna w otoczeniu wici roślinnej. Wym.: długość całkowita 116,5 cm, lufy - 75,5 cm, kal. 16 mm. Kat. RO-189



13

13.
Samowar, firma Lenczikow i Zimin, 2 poł. XIX w. Blacha mosiężna polerowana. Sygnowany - w dnie misy wybita cecha. Wym.: wys. 58 cm, śr. stopy 12,5 cm, śr. korpusu do 20 cm; miska wys. 8,5 cm, śr. 17,3 cm. Kat. RT-63-32



15

15.
Czajniczek, Miśnia, lata 80. XVIII w. Porcelana. W spodzie dna malowana podszkliwnym kobaltem sygnatura: dwa skrzyżowane miecze pod nimi gwiazdka; znaki dodatkowe: ryta litera A i dalej ryty, mało czytelny znak L7 lub cyfra 17. Wym.: wys. 12 cm, śr. dna 0,6 cm, śr. brzuśca do 11,5 cm. Kat. RE-138



14

14.

Serwis „Pirkenhamer“

a. Półmisek okrągły, wytwórnia „Pirkenhamer“, Brézowá - Czechy, 2 poł. XIX w. Porcelana, dekoracja odciskana złocona. W spodzie dna wydutna, okrągła kryza pełniąca funkcję stabilizującej stopy. Wewnątrz znaki firmowe jak na pozostałych naczyniach: „mitra“, napis - „Wahlip Wien“, odcisk - monogram F.M.-2. Wym.: wys. 4,5 cm, śr. 18,5 cm i 32,5 cm. Kat. RE-141

b. Półmisek owalny, wytwórnia „Pirkenhamer“, Brézowá - Czechy, 2 poł. XIX w. Porcelana, ornament wy-ciskany (wypukły), złocony. W spodzie dna znaki firmowe: monogram - F.M.-1 oraz napis „Wahlip Wien“, brak „mitry“. Wym.: wys. 3,3 cm, średnice: 32 cm i 41,5 cm. Kat. RE-140

c. Podstawki do ryb (12 szt.), wytwórnia „Pirkenhamer“, Brézowá - Czechy, 2 poł. XIX w. Porcelana, dekoracja odciskana złocona. W spodzie dna wydutna kryza powtarzająca zarys naczynia. Wewnątrz znaki fabryczne: „mitra“, „Wahlip Wien“, cecha F. i M. oraz cyfra 2. Kat. RE-142

d. Salaterka, wytwórnia „Pirkenhamer“, Brézowá - Czechy, 2 poł. XIX w. Porcelana, dekoracja odciskana, złocona. W spodzie dna odcisnięty znak fabryczny - F.M.-1 - bez pozostałych towarzyszących znaków. Wym.: wys. 10,3 cm, średnice - 21,5 x 22,3 cm. Kat. RE-139

e. Waza, wytwórnia „Pirkenhamer“, Brézowá - Czechy, 2 poł. XIX w. Porcelana, dekoracja odciskana, złocona. Sygnowana - w spodzie stopy znaki fabryczne: mitra książęca z dwiema wstęgami nad parą skrzyżowanych kilofów. Wym.: wys. 18,5 cm (z pokrywą), śr. podst. 8,5 cm. Kat. RE-132-85