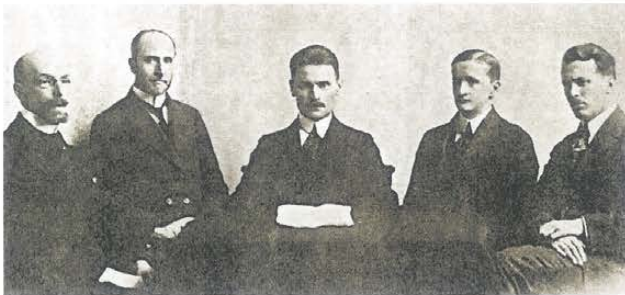


Rewindykacje po traktacie ryskim (II)



Polska delegacja pokojowa. W środku: J. Dąbski, na prawo H. Strassburger i Kuzik; na lewo: I. Wasilewski i E. Lechowicz

*Trzeba było cudu pod Warszawą. Ten cud stworzył (...) etap w rewindykacji zabytków naszych. Doprowadził nas przez Mińsk do Rygi (...), a następnie do ostatecznego podpisania traktatu pokojowego (...).*¹

18 marca 1921 r. członkowie delegacji, którym przewodniczyli: Jan Dąbski ze strony polskiej i Adolf Joffe ze strony rosyjsko-ukraińskiej, podpisali traktat pokojowy, którego punkt 1 artykułu XI przewidywał, iż *Rosja i Ukraina zwracają Polsce następujące przedmioty, wywiezione do Rosji lub Ukrainy od 1 stycznia 1772 roku z terytorium Rzeczypospolitej Polskiej:*

a) *wszelkie trofea wojenne (na przykład chorągwie, sztandary, wszelkie znaki wojskowe, działa, broń, regalia pułkowe itp.), jak również trofea, zabrane od roku 1792 Narodowi Polskiemu w jego walce o niepodległość przeciw carskiej Rosji. Nie podlegają zwrotowi trofea polsko-rosyjsko-ukraińskiej wojny 1918 -1921 roku;*

b) *biblioteki, księgozbiory, archeologiczne i archiwalne zbiory, dzieła sztuki, zabytki oraz wszelkiego rodzaju zbiory i przedmioty o wartości historycznej, narodowej, artystycznej, archeologicznej, naukowej lub w ogóle kulturalnej. Zbiory i przedmioty, omówione pod literami a i b punktu niniejszego, podlegają zwrotowi bez względu na to, wśród jakich okoliczności lub z jakich rozporządzeń ówczesnych władz były wywiezione i bez względu na to, do jakiej osoby prawnej lub fizycznej należały pierwotnie lub po wywozie.*

Traktat został ratyfikowany w kwietniu 1921 r. Realizacją postanowień zawartych w artykule XI miała się zająć Mieszana Komisja Specjalna, powołana na podstawie punktu 15. tego artykułu. W jej skład wchodziło 3 przedstawicieli (z każdej strony)

oraz eksperci Komisji. Zgodnie z Uchwałą Rady Ministrów z dnia 17 maja, Komisja Specjalna została podzielona na trzy wydziały: a) muzealny, b) bibliotek, archiwów historycznych i pomocy naukowych, c) archiwów administracyjnych.

12 sierpnia 1921 r. Prezes Głównego Urzędu Likwidacyjnego w porozumieniu z Ministrem Spraw Wewnętrznych wydał „Rozporządzenie w przedmiocie rejestracji wywiezionego do Rosji lub Ukrainy mienia”. Punkt 1a dotyczył rejestracji archiwów i mienia kulturalnego, wymienionego w artykule XI traktatu.

Delegacja polska, która 14 sierpnia przyjechała do Moskwy (Komisje: Reewakuacyjna i Specjalna), wraz z ekspertami, liczyła 75 osób. Wydział muzealny Komisji Specjalnej stanowili: dr Aleksander Czołowski, Feliks Kopera, Marian Morełowski, Edward Chwalewik, a współpracowali z nimi, m. in. Wincenty Kwiatkowski i Emil Wierzbicki. W wydziale bibliotek, archiwów historycznych i pomocy naukowych: dr Edward Kuntze (późniejszy prezes Komisji) i dr Stefan Rygiel. Współpracowali z nimi: Edward Chwalewik i Kazimierz Piekarski. W wydziale archiwów administracyjnych: prof. Witold Suchodolski, kierujący pracami i Aleksander Bachulski. Wymienione wydziały miały sekretariat, którym kierował Edward Chwalewik i Stefan Brykner oraz Maria Biskupska. Ponadto utworzono sekretariat generalny obejmujący działalność Komisji Reewakuacyjnej i Specjalnej, którym kierował Stefan Starzyński. Prezesem Delegacji Polskich w Komisjach Reewakuacyjnej i Specjalnej był Antoni Olszewski. Delegacje posiadały swoje ekspozytury w Warszawie, której pracami kierował Bolesław Olszewicz oraz w Piotrogradzie, której pracami kierował ks. prof. Bronisław Ussas.



Pałac „Czarnogaźowców” w Rydze

W poszczególnych okresach działalności Komisji, jako członkowie i eksperci, brali udział m.in.: prof. Marcei Handelman, Stanisław Lisowski, Konstanty Chyliński, Ludwik Biernacki, Marian Gumowski, Kazimierz Tyszkowski, prof. Aleksander Birkenmajer, Zygmunt Mocarski, Kazimierz Sochaniewicz.

Ze strony rosyjsko-ukraińskiej: prof. Otto Schmidt (prezes Komisji w 1921 r.), Piotr Wojkow (prezes do 1926 r.), Herman Łazaris (dyrektor Ermitażu, prezes Komisji w 1927 i 1928 r.), prof. Sergiej Oldenburg, prof. Olga Dobiasz-Roźdiestwienska, prof. Michaił Pergament, Siergiej Płatonow, Aleksander Braudo (wicedyrektor Rosyjskiej Biblioteki Publicznej), a także: prof. Matwiej Lubawski, prof. Nikołaj Lichaczew, Siergiej Uszakow, Nikołaj Łozinski i wielu innych.

7 października odbyło się pierwsze posiedzenie Komisji Specjalnej. Aneks do wniosków złożonych przez stronę polską dotyczył pamiątek historycznych i dzieł sztuki znajdujących się na Kremlu, Orużejnej Pałacie i Bolszoy Kremlowski Dworcu. Były to



Potop, Bruksela ok. 1550, 477x835 cm

w 1917 r. przez Stanisława Krosnowskiego (obrazy, arras, militaria, porcelana, meble); pomnik ks. Józefa Poniatowskiego, dłuta Thorvaldsena, wywieziony przez gen. Paskiewicza po powstaniu listopadowym z Warszawy do Homla; obraz J. Matejki „Bitwa pod Grunwaldem”, wywieziony w roku 1915, a także 21 obrazów Canaletta. Z archiwaliów w tym okresie udało się odzyskać jedynie archiwa Towarzystwa Wzajemnych Ubezpieczeń od Ognia oraz archiwa urzędów gubernialnych do spraw włościańskich byłego Królestwa Polskiego. Natomiast żądania dotyczące zwrotu Polsce wymienionych wcześniej bibliotek spotkały się ze szczególnym oporem ze strony radzieckiej.

Jacek Miller

m. in. chorągwie wojsk polskich; szkatułka z Konstytucją Królestwa Polskiego z 1815 r.; berto, korona i łańcuch z orderem Orła Białego Stanisława Augusta Poniatowskiego; 63 portrety książąt i królów polskich oraz 6 obrazów ze scenami z historii Polski (m.in. Hołd Pruski i Unia Polski z Litwą).

Załącznik do protokołu posiedzenia Komisji z 23 listopada zawierał rezolucję w sprawie odszukania i wydania 156 arrasów i głów dekoracyjnych pochodzących z Zamku na Wawelu.²

Najważniejsze wnioski strony polskiej dotyczyły m. in. dzwonów wszystkich wyznań zabranych z terenów należących do Polski po traktacie ryskim (kilkanaście tysięcy); zbiorów Towarzystwa Opieki nad Zabytkami w Moskwie (m.in. zbiory Radziwiłłów, Branickich, Raczyńskich, Tyszkiewiczów); zbiorów Warszawskiego Oddziału TOnZP w Petersburgu (zawierające m. in. ok. 30 tys. dubletów książek z Biblioteki Załuskich); zbiorów Stanisława Krosnowskiego; zbiorów Wileńskiego Muzeum Starożytności; monet, medali i pieczęci znajdujących się w b. Akademii Sztuk Pięknych w Petersburgu oraz znajdujących się w Ermitażu – 21 obrazów Canaletta wywiezionych z Zamku Królewskiego w Warszawie i 5 obrazów należących do wyposażenia Łazienek. Z działu bibliotek były to: zbiory Gabinetu Rycin, Biblioteki Uniwersyteckiej, biblioteki, archiwum i zbiorów Liceum Krzemienieckiego, a przede wszystkim kolekcji polskich włączonych do Biblioteki Publicznej w Petersburgu (m.in. biblioteki: Załuskich, Towarzystwa Przyjaciół Nauk, Uniwersytetu Wileńskiego, Głównego Zarządu Cenzury Warszawskiej, Sapiechów z Dereczyna i Czartoryskich z Puław).

Członkowie Komisji i eksperci pracowali w niezwykle trudnych warunkach. Strona rosyjska korzystała z każdej okazji, aby prace te utrudnić. Utrudniano dostęp do archiwów i kwestionowano zasadność wniosków składanych przez stronę polską. Mimo wielu trudności do maja 1922 r. powróciło do Polski m. in.: 41 arrasów i 24 „Głowy Wawelskie”, pochodzące z Zamku na Wawelu; wyposażenie Zamku Królewskiego i Łazienek wywiezione z Warszawy w 1915 r.; zbiory ofiarowane Polsce

Przypisy:

¹ Ptaszycki M.: Wywożenie do Rosji polskiego mienia kulturalnego. w: „Przegląd Powszechny”, Warszawa 1923, s. 203

² Dokumenty dotyczące akcji delegacji polskiej w komisjach mieszanych - Reewakuacyjnej i Specjalnej w Moskwie T. 1-8, Warszawa: 1922-1924

Literatura

1. Dąbski J.: Pokój ryski. Warszawa: 1931

2. Kumaniecki K. W.: Odbudowa państwowości polskiej. Warszawa-Kraków: 1924

3. Kumaniecki J.: Po traktacie ryskim. Warszawa: 1971

4. Różewicz J.: Polsko-radzieckie stosunki naukowe w latach 1918-1939. Warszawa-Kraków-Gdańsk-Wrocław: 1979



Odzyskany pomnik ks. Józefa Poniatowskiego przed Pałacem Saskim na placu J. Piłsudskiego. Okres międzywojenny