

# SŁUŻBA CELNA

*w walce z nielegalnym wwozem i wywozem zabytków.*

*Analiza przypadków zatrzymań w roku 2006*

**D**okonując analizy zatrzymań przedmiotów zabytkowych przez Służbę Celną trzeba mieć na uwadze obowiązujące prawodawstwo.

Zgodnie z ustawą z 23 lipca 2003r. o ochronie zabytków i opiece nad zabytkami obowiązujące są zapisy na podstawie których na wywóz przedmiotów mających powyżej 55 lat, przedmiotów techniki – 25 lat i materiałów bibliotecznych powstałych przed 31 grudnia 1948r. wymagane są odpowiednie dokumenty, pozwolenie lub zaświadczenie.

Wśród obiektów zatrzymanych przez Służbę Celną znajdują się przedmioty, które w większości uzyskalyby wymagane prawem dokumenty wywozowe. Jednak właściciele z różnych względów nie starają się o nie. Przyczyną tego stanu może być brak wystarczającej wiedzy dotyczącej przepisów wywozowych lub świadome zaniechanie.

Podsumowanie roku 2006 zostało sporządzone na podstawie danych uzyskanych z Departamentu Kontroli Celno-Akcyzowej i Kontroli Gier Ministerstwa Finansów oraz bezpośrednio od koordynatorów ds. ochrony zabytków w poszczególnych Izbach Celnych. W roku 2006. dokonano łącznie 127 zatrzymań, w tym 2 na terenie kraju, 8 w przywozie, natomiast 117 zatrzymań podczas próby nielegalnego wywozu za granicę zabytków bez wymaganych dokumentów. Łącznie zatrzymano 2123 przedmioty zabytkowe.

Analizując środki i metody transportu wykorzystane do nielegalnego wywozu zabytków należy zauważyć, iż największa liczba wykrytych prób wywozu związana jest z wysyłką przedmiotów zabytkowych w paczkach bądź listach (49% wszystkich zatrzymań) natomiast wywóz transportem drogowym stanowi 26%, a lotniczym 25%. Jednocześnie należy zauważyć, iż w roku 2006 nie dokonano ujawnień nielegalnego wwozu ani wywozu zabytków zarówno transportem morskim, jak i kolejną. Co ciekawe, przypadki nielegalnego wwozu zabytków ujawniono w większości na granicy zewnętrznej UE. Trzech zatrzymań dokonała IC w Białymstoku, zabytki były wwożone z Białorusi, kolejne 4 przypadki nielegalnego wwozu zabytków odnotowała IC w Białej Podlaskiej, obiekty przywożone były z Ukrainy. Ostatni przypadek odnotowano w IC w Warszawie, dotyczył on przemytu w transporcie lotniczym zabytków z USA.



1



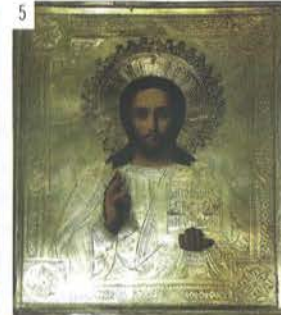
2



3



4



5



6

1. Medal okolicznościowy wykonany ze złota, przedstawiający na awersie głowę kobiety w wieńcu laurowym z napisem REPUBLIQUE FRANÇAISE z sygnaturą autorską DANIEL DUPKIS, rewers przedstawiający widok na morze z łodzią żaglową i kotwicą ujętą w wieńcu laurowym z napisem: Minister de la Marine/Regates, Sport Nantique/D Alger 1906, sygnowany CH MAREY

2. Zegar kominkowy na podstawie z marmuru, na nóżkach. Zwieńczony kulą i postaciami dwójki dzieci po obu stronach kuli. Po bokach dwie kolumny podtrzymujące luk nad tarczą. Zatrzymany przez funkcjonariuszy Izby Celnej w Przemysłu, zdjęcie IC w Przemysłu

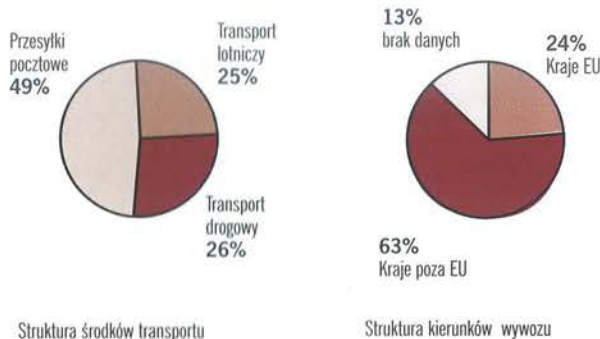
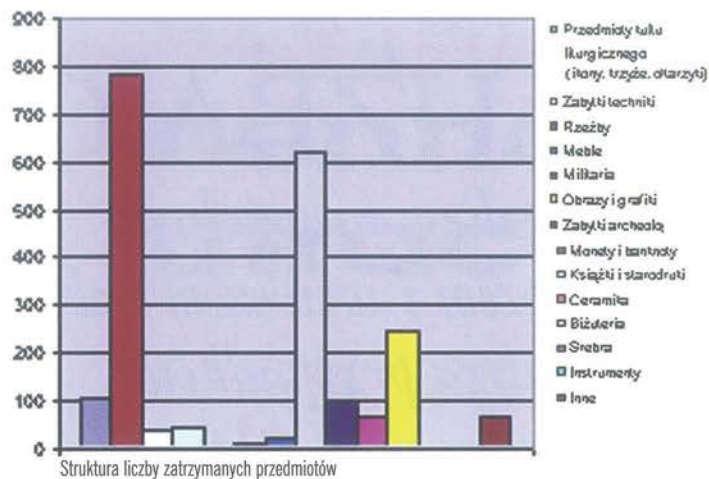
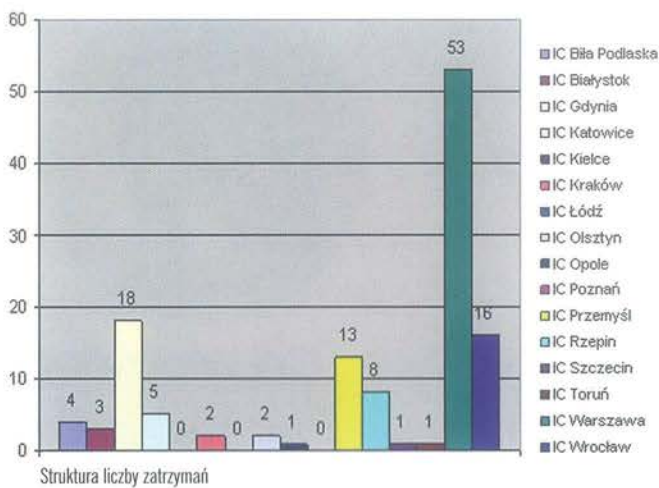
3. Komódka czarna z blatem marmurowym, bogato zdobiona brązami, z medalionem umieszczonym na drzwiach przedstawiający wazon z gałązkami z owocami wiśni. Zdjęcie i Zatrzymanie Izba Celną w Przemysłu

4. Cukiernica skrzynkowa, srebro, wewnątrz pozłacane, wym 13,5 x 19 x 14 cm oznaczenia na spodzie „Pogorzelski”, orzeł carski, 84. głowa jelenia, oznaczenia na zamku, cecha probierza WK/1854, Warszawa, 1854, złotnik Pogorzelski

5. Ikona, Chrystus Pantokrator, deska, tempera, okład z blachy mosiężnej wymiary 27 x 22,5 cm XIX/XX w. Moskwa?

6. G. Stefanoff-Mandoly – „Akropol”, olej, tektura, wymiary 50 x 69cm, 1936 r.





Analizując kierunki nielegalnego wywozu zabytków ujawnionych przez Służbę Celną należy zauważyć, iż w 63% wykrytych przypadków obiekty wywożone były poza UE, w tym najczęściej pojawiającym się kierunkiem był bogaty rynek kolekcjonerski w USA oraz Kanadzie. W roku 2006 pojawiły się również nowe tendencje dotyczące wywozu obiektów na wschód, na tereny szybko się bogacących i rozwijających rynków w Rosji, na Białorusi i Ukrainie. Bardziej egzotyczne kraje, do których próbowano nielegalnie wywieźć zabytki to: Chiny, Japonia, Bahrajn, RPA. Zanotowano również próby nielegalnego wywozu do Szwajcarii i Norwegii. Analiza danych dotyczących zatrzymań zabytków nielegalnie wywożonych do krajów UE jest dość trudna, ponieważ jedynie w wypadku przesyłek pocztowych i transportu lotniczego znany jest kraj docelowy. W większości przypadków zatrzymań zabytków wywożonych transportem drogowym znany jedynie miejsce przekroczenia granicy, nie znamy natomiast

kraju docelowego. Kraje UE, do których wywożono z Polski nielegalnie zabytki to: Niemcy, Włochy, Wielka Brytania, Hiszpania, Francja i Estonia.

Wśród wywożonych i wwożonych przedmiotów można wyłonić kilka kategorii. Grupą najliczniej reprezentowaną są monety i banknoty – zatrzymano 784 szt., z czego monety stanowiły większość. Kolejną kategorię stanowi biżuteria – zatrzymano 620 szt. (wszystkie zarejestrowane przedmioty z tej kategorii pochodzą z jednego zatrzymania). Następną grupą to obrazy i grafiki – zatrzymano 246 szt., z czego zdecydowaną większość stanowią grafiki. Ponadto zatrzymano 106 przedmiotów kultu liturgicznego, w tym ikony, krzyże i ołtarzyki. W tej kategorii większość stanowiły ikony. Najczęściej przedmioty te były wykrywane przy próbie nielegalnego wwozu do Polski. Liczną grupę stanowią także militaria. W 2006 r. udaremniono nielegalny wywóz 102 przedmiotów „militarnych”. Kolejną kategorię stanowią srebro – zatrzymano 67 szt. Można także wspomnieć o zarejestrowaniu 47 starodruków, książek i gazet. Następną grupą przedmiotów to zabytki techniki – 37 szt., wśród których należy wymienić: zegarki, aparaty fotograficzne, telefony, żelazka na duszę, gramofony, wagi, lampy, maszyny do pisania, maszyny do szycia oraz samochody i motocykle. W dalszej kolejności trzeba wspomnieć o zatrzymaniu 2 rzeźb, 11 wyrobów ceramicznych, 4 zabytków archeologicznych oraz 25 szt. mebli i 3 instrumentów muzycznych. Część zatrzymanych przedmiotów trudno przyporządkować do konkretnej kategorii, przedmiotów takich było 69.

## Wnioski

**1** Większość zatrzymanych przedmiotów otrzymałoby stosowne dokumenty wywozowe i bez przeszkód mogłyby opuścić nasz kraj. Jedną z możliwości: zyczyn zaniechań właścicieli przedmiotów wywożonych bez odpowiednich dokumentów jest niska świadomość społeczna dotycząca przepisów prawnych obowiązujących w naszym kraju. Jednym z możliwych sposobów zwiększania wiedzy dotyczącej przepisów

wywozowych byłoby przygotowanie i kolportaż materiałów informacyjnych na lotniskach, w urzędach pocztowych oraz w galeriach, antykwiariatach i domach aukcyjnych.

**2** Analiza kierunków wywozu przedmiotów zabytkowych wskazuje, że miejscem docelowym większości zatrzymanych przedmiotów były kraje o rozwiniętym rynku antykwarycznym i kolekcjonerskim. Kolejnym zjawiskiem, na które trzeba zwrócić uwagę jest fakt, że cho-

ciaż większość zatrzymań dokonanych było przy próbie wywozu poza granicę UE, to jednak mimo ułatwień w ruchu wewnątrz Unii i ograniczeń kontroli wewnętrznej zarejestrowano znaczną liczbę prób nielegalnego wywozu zabytków z Polski do krajów członkowskich.

**3** Zdecydowaną większość zatrzymań zabytków nielegalnie wywożonych z Polski dokonano w urzędach pocztowych. Może to wynikać po pierwsze – z dobrego przygo-

towania funkcjonariuszy celnych i nowoczesnego wyposażenia pocztowych urzędów celnych umożliwiającego dokładną kontrolę przesyłek pocztowych; po drugie – rozwój internetowego rynku antykwarycznego, stosunkowo niewielkie gabaryty przeciętnych przedmiotów zabytkowych oraz najczęstsze kierunki wywozu, do Stanów Zjednoczonych Ameryki i Kanady, sprawiają, iż najczęściej wybieraną formą wywozu jest przesyłka pocztowa.