



Michał Stanisław Bakka, reprodukcja z *Księgi pamiątkowej Gimnazjum im. Mikołaja Reja, utrzymanego przez zbór ewangelicko-augsburski w Warszawie: 1906–1926*, Warszawa 1927 r., s. 42.

TRACING THE BIOGRAPHIES OF THE BAKKA SIBLINGS

The author of this article made her first attempt to complete the biographies of the artistically gifted siblings Krystyna and Michał Bakka, alumni of art schools in Poland and abroad, living at the turn of the 20th century, in her article published in this magazine in 2013. It was with surprise and great pleasure that in response she received information about an extant painting by Michał Bakka from its present owner living in Szklarska Poręba. Moreover, some new information about Krystyna Bakka, the painter's sister, was found in the search of source documents referring to the place where the paintress lived with her husband Władysław Szubert.

AGNIESZKA SZYKUŁA-ŻYGAWSKA

TROPEM RODZEŃSTWA BAKKÓW

Nowe wiadomości biograficzne oraz nieznanie dzieje realizacji artystów malarzy Michała i Kazimierzy Bakków

Po raz pierwszy próbę rozszerzenia biogramów artystycznie uzdolnionego rodzeństwa Kazimierzy i Michała Bakków, wychowanków szkół artystycznych w kraju i za granicą przetomu XIX i XX w., podjęłam w 2013 r.¹. Od tego czasu uzupełniono informacje na temat miejsca ich przebywania po ukończeniu edukacji, a także zlokalizowano miejsca ich pochówku i istniejące do czasów obecnych nagrobki. Ciekawostką ustaloną niejako przypadkiem, podczas prowadzenia przeze mnie kwerendy archiwalnej w metrykach obecnej zamojskiej parafii katedralnej, jest to, że Bakkowie pochodzili z rodziny o wielowiekowych tradycjach artystycznych. Za oczywistą, podając za *Słownikiem artystów polskich i obcych w Polsce działających*, uznano informację, że dorobek twórczy rodzeństwa został zniszczony podczas II wojny światowej. Michał Bakka mieszkał w tym czasie na stałe w Warszawie, gdzie przebywał też podczas powstania warszawskiego, a jego siostra Kazimiera co najmniej od 1926 r. wraz z mężem mieszkała w Kryłowie koło Hrubieszowa.

ODNALEZIONY OBRAZ MICHAŁA BAKKI

Zaskoczeniem była informacja przekazana mi przez mieszkankę Szklarskiej Poręby o obrazie Michała Bakki znajdującym się w jej pensjonacie. Właścicielka malowidła skontaktowała się ze mną po przeczytaniu zamieszczonego w internecie nowego numeru pisma „Cenne, Bezcenne, Utracone”.

Potwierdzeniem autorstwa obrazu jest sporządzona niebieskim piórem inskrypcja zamieszczona na jego odwrocie: „Obraz ten ofiarowany w r. 1925 przez Autora, ś.p. Michała Bakkę, / ś.p. Gustawowi Ferchowi, wyratowany z pogromu domu E. J. Jasińskich 1944 r., / przechodzi do rąk Żony i Córki ś.p. Michała Bakki 1949 r. 25 czerwca”. Cytowany zapis widnieje u góry dzieła – jest pisany na całej jego szerokości i zajmuje trzy linijki.

Obraz jest namalowany w technice akwareli, na grubej tekturze, którą z tyłu przymocowano do ramy czterema małymi oraz dwoma większymi gwoździemi.

Jest oprawiony w pierwotną, drewnianą, profilowaną ramę (pomalowaną szelakiem?), między nią a obrazem umieszczono dla wzmocnienia pasy szyby.

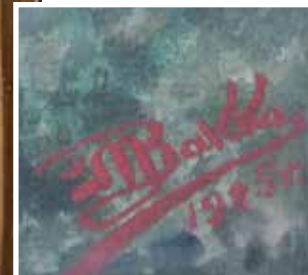
Dzieło ukazuje dworek na tle krajobrazu. Przedstawienie można podzielić na trzy główne plany. Pierwszym jest fragment porośniętego bujnie trawnika z gdzieś tam widocznymi czerwonymi, niskimi polnymi kwiatami. Dalej widzimy połączoną drogę wiodącą po łuku do ukazanego w nieznaczącej odległości drewnianego dworku, który ukazany jest od strony bocznej, tak że elewację główną, z reprezentatywnym wejściem przez wysunięty portyk, widzimy z boku. Przed budynkiem jest drewniany płotek, który ograda także widoczny przed dworkiem fragment zielonego zagajnika – drzew i krzewów.

Opisywany dworek ma okna z okiennicami i dach typu mansardowego. Za nim widoczne są rosnące obok budynku drzewa. Przy wieżdzie, naprzeciw dworku stoją oparte o szlaban, ubrane w codzienne stroje kobieta i dziecko. Tuż za nimi widać drzewa. Krajobraz tworzący najdalszy plan skomponowany jest w kolorystyce monochromatycznej łąki, a dalej można zobaczyć las.

Na dole obrazu znajdują się zapisane przez autora czerwona farbą inskrypcje. Tytuł umieszczony w lewym dolnym rogu brzmi: „Mereszowszczyzna”, niżej dopisano: „Miejsce urodzenia Kościuszki”. W prawym dolnym rogu znajduje się podkreślony podpis: „MBakka”, i niżej, pod podkreśleniem: „1925 r.”.

Rama ma nieznaczne ubytki i przetarcia. Podobnie obraz – minimalne ubytki i przetarcia można dostrzec na jego rogach oraz w miejscach mocowania gwoździemi.

Z zawartych na obrazie inskrypcji dowiadujemy się, że powstał on w 1925 r. i w tym samym roku został ofiarowany przez autora Gustawowi Ferchowi. Michał Bakka mieszkał



Michał Bakka, *Mereszowszczyzna. Miejsce urodzenia Kościuszki*, 1925 r., fot. A. Szykuła-Żygawska

wówczas w Warszawie. Trzydzieści jeden lat wcześniej rozpoczął pracę jako nauczyciel rysunku w gimnazjum ewangelickim im. Mikołaja Reja w tym mieście. O tym obrazie wspomina prawdopodobnie autorka biogramu zamieszczonego w *Słowniku artystów polskich...*, tytułując go: *Miejsce urodzenia Kościuszki*. Wspomina też, że wraz z innym przedstawieniem olejnym – *Trójka koni* (tutaj pozostaje niezgodność, bo odnaleziona scena została wykonana w technice akwareli) – dzieło to zostało przyniesione do domu Bakków po powstaniu warszawskim. Można wyrazić nadzieję, że i ten drugi obraz się zachował.

Pierwszym właścicielem opisywanego dzieła był wspomniany Gustaw Ferch. Chodzi tu prawdopodobnie o mieszkańca Warszawy, pochowanego na cmentarzu ewangelicko-augsburskim w Warszawie mężczyznę o tym imieniu i nazwisku. Urodził się on 10 lipca 1863 r., a zmarł już po zakończeniu powstania warszawskiego, 30 czerwca 1945 r.

W 1944 r. interesujący nas odnaleziony obraz nadal pozostawał w Warszawie. Został wówczas uratowany z płonącego domu państwa E. i J. Jasińskich. Wskazana jako E. Jasińska jest przypuszczalnie tożsama z Eleonorą Klementyną Jasińską, być może z domu Ferch, pochowaną wraz ze wspomnianym Gustawem Ferchem w jednym grobowcu na warszawskim cmentarzu. Jest to rodzinny grobowiec kryjący prochy co najmniej dwóch pokoleń Ferchów – mieszkańców Warszawy.

Mało prawdopodobne, że obraz po tych wydarzeniach pozostawał własnością rodziny Michała Bakki. Trudno ustalić, kto sporządził inskrypcję na jego odwrocie i dlaczego akurat od dnia 25 czerwca 1949 r. akwarela miała stać się własnością rodziny malarza (poprzednia jego współwłaścicielka Eleonora Klementyna Jasińska zmarła dopiero w 1995 r.).

W latach 90. ubiegłego stulecia dzieło znalazło się w sprzedaży i wówczas zakupili je obecni właściciele. Wiadomo, że obraz nabyli we Wrocławiu od osoby prywatnej zajmującej się handlem dawnymi rekwizytami. Po zakupie płótno przez pe-

wien czas znajdowało się w domu nowych właścicieli we Wrocławiu. Kiedy ci ukończyli budowę pensjonatu w Szklarskiej Porębie, przeznaczili krajobraz do powieszenia na jednej z jego ścian. Tutaj znajduje się również obecnie.

KAZIMIERA Z BAKKÓW SZUBERT – JEJ RODZINA ORAZ ŚLADY TWÓRCZOŚCI

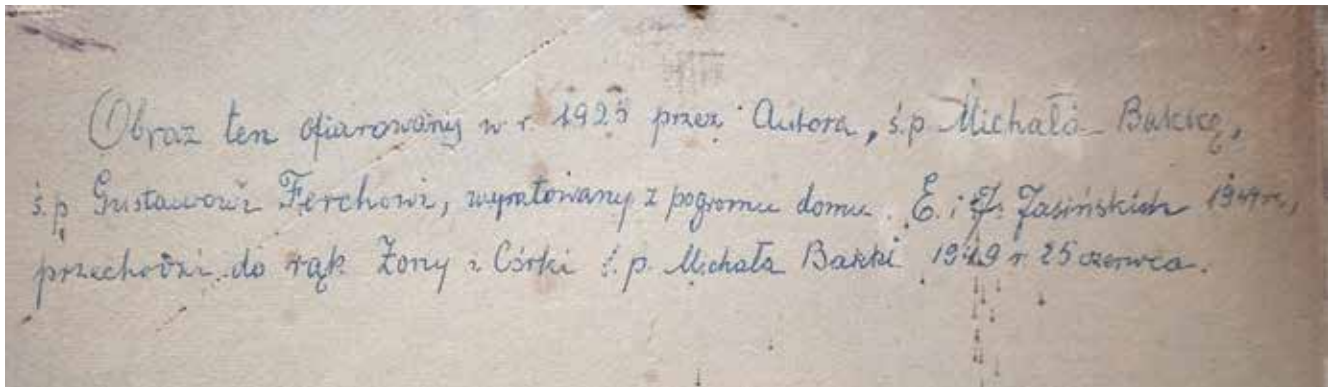
Uzupełniających informacji na temat losów Kazimierzy w Kryłowie dostarcza analiza dokumentów źródłowych dotyczących miejscowości, w której malarka zamieszkała wraz z małżonkiem Władysławem Szubertem.

Władysław Szubert, syn Michała, wychował się w Warszawie. Tutaj jego ojciec był wykładowcą na Uniwersytecie Warszawskim. Z tego rodu wywodziła się także Paulina z Szubertów Hemplowa (zm. 13 marca 1902 r.).

Do Kryłowa Władysław przybył przed 1902 r. – w tym roku po raz pierwszy jest wspomniany w metrykach kryłowskich. Miał wówczas 47 lat (Kazimiera Bakka – 37 lat). Również w 1902 r. (po 19 czerwca) przyszedł jako członek parafii rzymskokatolickiej pw. św. Jana Nepomucena w Kryłowie poinformować o zgonie Antoniego Horodyskiego (zm. 19 czerwca tego roku), właściciela Kryłowa oraz położonych w jego sąsiedztwie dóbr: Mołodiatycze, Zaborce i Gdeszyn. W Mołodiatyczach Szubert pełnił wówczas funkcję zarządcy dóbr. Wiadomo, że od 1919 r. dysponował wszelkimi pełnomocnictwami niezbędnymi do tego, by zarządzać wyżej wymienionymi dobrami, a nawet je parcelować.

Trzy lata później Władysław Szubert zakupił ogród klasztorny w Kryłowie wraz z jednym ze znajdujących się w miejscowości dworów. Tam też zamieszkał wraz z żoną Kazimierą.

Jedyną odnalezioną dziełką Kazimierzy to medalion z płaskorzeźbą ukazującą popiersie profesora Michała Szuberta. Medalion jest wmontowany w obelisk usytuowany nad grobem mężczyzny – teścia Kazimierzy.



Michał Bakka, *Mereszowszczyzna. Miejsce urodzenia Kościuszki*, inskrypcja na odwrociu obrazu, 1925 r., fot. A. Szykuła-Żygawska

Michał Szubert zmarł 5 maja 1860 r. w Płocku. Tam też został pochowany. Dwa lata później jego prochy ekshumowano i przewieziono do Warszawy, gdzie spoczął na cmentarzu ewangelicko-augsburskim (kilka alejek dalej zostali pochowani Bakkowie, Ferchowie i Jasińscy). Autorstwo medalionu potwierdza zachowana na nim inskrypcja, która zawiera też datę: „1907 rok”, co sugeruje, że mógł on powstać w czasie, gdy wymieniano na okazalszy cały nagrobek (zrobiony w zakładzie Reha).

Płaskorzeźba autorstwa Kazimiera to popiersie ukazane *en face*. Przedstawia ono mężczyznę w dojrzałym wieku o krótkich, bujnych włosach i takim też zarostie. Ma on wysokie czoło i wyrazisty kontur nosa. Na jego twarzy widoczne są zmarszczki poniżej kości policzkowych. Płaskorzeźba została ujęta w owalne tondo zakończone prostą, profilowaną ramą. Jest wykonana w brązie i ma wymiary ok. 40 x 35 cm.

Pewien przyczynek do badań nad twórczością Kazimiera Bakki stanowi informacja o rodzinie lokalnych malarzy – Chrościewiczach. W okresie krytowskim Kazimiera była nauczycielką jednego z nich. Z rodziny tej wywodzili się malarze Seweryn i Robert Chrościewiczowie, czynni zawodowo w Krytowie i Hrubieszowie w dwudziestoleciu międzywojennym. Obraz Seweryna *Polowanie w lesie zimą* z 1934 r. zachował się i obecnie znajduje się w Krytowie.

MICHAŁ BAKKA – NAUCZYCIEL

Okres, w którym Michał Bakka prowadził zajęcia w warszawskim gimnazjum, precyzuje monografia tej szkoły z 1927 r., do której udało mi się dotrzeć.

Dowiadujemy się z niej, że malarz był nauczycielem placówki od 1891 r., kiedy powołano szkołę. „Zawsze uprzejmy i w skromności spełniający swe obowiązki, zapisał się mile w pamięci całego szeregu pokoleń, którzy przeszli przez Szkołę w ciągu lat dwudziestu”.

Uzupełnieniem danych biograficznych na temat Michała Bakki jest zapis w metrykach parafii pw. św. Jana Nepomucena

w Krytowie. Malarz zmarł podczas pobytu u siostry w Krytowie 22 sierpnia 1926 r., jak podaje autor monografii szkoły, nagle (na nagrobku widnieje data 23 sierpnia 1926 r.). Korzystał wówczas zapewne z wakacyjnej przerwy w szkole.

Z Krytowa jego prochy przewieziono do Warszawy, gdzie spoczął na cmentarzu ewangelickim obok ojca Stanisława (zm. 4 stycznia 1874 r. w wieku 54 lat?) i matki Joanny z Szubertów Bakki (zm. 21 listopada 1913 r. w wieku 83 lat), która pochodziła przypuszczalnie z tej samej rodziny, z której wywodził się też mąż jej córki Kazimiera. W 1954 r. w grobowcu spoczęła małżonka Michała Marianna z Hertzenbergów Bakka (zm. w 1954 r. w wieku 76 lat).

W monografii szkoły znajduje się jedyna znana fotografia Michała Bakki. Z podpisu dowiadujemy się, że na drugie imię miał on Stanisław. Otrzymał je prawdopodobnie po ojcu.

Przy ustalaniu nowych informacji na temat biografii Bakków oraz Szubertów dostrzega się także, że pozostawali oni w bliższych znajomościach z wyznawcami ich religii ewangelicko-augsburskiej (Ferchowie, Jasińscy).

Poza tematem zaprezentowanych w niniejszym artykule badań pozostaje ustalenie dalszych konotacji rodzinnych. Warty poznania jest rodowód Pauliny z Szubertów Hemplowej – być może była ona spokrewniona z rodziną architektów XVIII i XIX stulecia o tym nazwisku.

PRZYPISY

¹ Zagadnienie zostało opisane w artykule: Agnieszka Szykuła-Żygawska, *Zaginiona twórczość rodzeństwa Bakków*, „Cenne, Bezcenne, Ultracone” 2013, nr 1(74)–4(77)/2013, s. 68–69.

DR AGNIESZKA SZYKUŁA-ŻYGAWSKA

Redaktor pisma „Zamojski Kwartalnik Kulturowy”, doktor nauk humanistycznych z zakresu historii sztuki. Absolwentka KUL i Wydziału Artystycznego UMCS. Autorka artykułów i książek o sztuce oraz kulturze Zamościa i regionu. Laureatka konkursu im. ks. prof. Szczęsnego Dettloffa organizowanego przez historyków sztuki na najlepsze rozprawy doktorskie. Stypendystka Prezydenta Miasta Zamościa w 2012 r.



Warszawa, cmentarz ewangelicki, nagrobek Michała Szuberta, w obelisk wmontowany medalion ukazujący popiersie Michała Szuberta, autor: Kazimiera z Bakków Szubert, 1907 r., fot. B. Jakubowska