



Oswald Achenbach, *Via Cassia koło Rzymu*, 1878 r., olej, płótno; 39 x 55 cm. Fot. Arkadiusz Podstawka

KATARZYNA ZIELIŃSKA

DŁUGA DROGA DO DOMU CZYLI *VIA CASSIA KOŁO RZYMU*

THE LONG WAY HOME *VIA CASSIA NEAR ROME*

The 1878 painting by Oswald Achenbach, which was stolen during World War II, returned in August 2014 to the collection of the National Museum in Wrocław. The recovered painting comes from the pre-war collection of the Silesian Museum of Fine Arts, whose beneficiary is the National Museum in Wrocław. It found its way to the museum collection in 1907 according to the last will of Conrad Fisher. In 1942 O. Achenbach's canvas was taken to the fine arts storehouse in Kamieniec Ząbkowicki (Kamenz), from which it was stolen in February 1946. The fate of the historic painting remained unknown until May 2014, when the Ministry of Culture and National Heritage found it at an art auction in the Van Ham auction house in Cologne.

Płótno Oswalda Achenbacha (1827–1905) to romantyczny pejzaż okolic Rzymu utrzymany w pastelowych odcieniach, namalowany w 1878 r. Obraz przedstawia krajobraz z kamienną drogą wiodącą do bram Wiecznego Miasta. Na pierwszym planie ukazana została grupa wędrowców prowadząca objuczone osły, zmierzająca w stronę Rzymu, nieco w głębi zaś widoczna jest idąca z przeciwka para postaci ubranych na czarno. Po obu stronach biegnącej w dół drogi rozpościera się pagórkowaty krajobraz z drzewami. Dominantę lewej części obrazu stanowią trzy wysmukłe sosny usytuowane przy Via Cas-

sia, a tuż za nimi przedstawione są fragmenty murowanej zabudowy. Po prawej stronie obrazu, w skrajnej części na pierwszym planie widoczne są dwa murowane słupy, natomiast w oddali ukazana została sylweta Wiecznego Miasta z wyraźnie zarysowaną Bazyliką Św. Piotra. Tło przedstawienia stanowi niebo zasnuwane gęstymi, ciężkimi obłokami, w kolorach białym, różowym i błękitnym, unoszącymi się ponad nisko zarysowanym horyzontem.

Na początku XX w. obraz Oswalda Achenbacha znajdował się w zbiorach wrocławskiego kolekcjonera dzieł sztuki Conrada Fishera. Co ciekawe, Fisher od początku



Przedwojenny negatyw z fotografii obrazu ze zbiorów Muzeum Narodowego we Wrocławiu. Fot. MNWr

gromadził swą kolekcję z intencją wzbogacenia zbiorów ówczesnego Schlesisches Museum der bildenden Künste we Wrocławiu. Po jego śmierci w 1907 r. i zgodnie z ostatnią wolą zbiór ok. 100 obrazów i kilku rzeźb został przekazany do Śląskiego Muzeum Sztuk Pięknych we Wrocławiu. Był to jeden z cenniejszych darów, jakie otrzymała wrocławska placówka. Finalnie został wyeksponowany w dziewięciu sąsiadujących salach muzealnych na I piętrze gmachu. Zbiór składał się głównie z obrazów malarzy niemieckich ostatniej ćwierci XIX w. Wśród nich znalazło się płótno *Via Cassia*, które zostało wpisane do muzealnej księgi przyjęć pod numerem 14010. Protokoły o przyjęciu wartościowej darowizny przez muzeum były zamieszczane w corocznych sprawozdaniach z posiedzeń zarządu, kierowanych do opiekuna i powierników. O wydarzeniu tym pisała nawet lokalna prasa, ponieważ tak znacząca rozbudowa kolekcji muzealnej pozwoliła istotnie podnieść rangę instytucji, zarówno

w skali prowincji, jak i całego kraju. Na marginesie należy wspomnieć, że drugim niezwykle hojnym darczyńcą Schlesisches Museum der bildenden Künste we Wrocławiu był August Fischer – brat Conrada, który już wcześniej sprezentował placówce kolekcję obrazów mistrzów holenderskich.

Pierwszy raz dzieło Oswalda Achenbacha zostało opublikowane w 1926 r. w katalogu zbiorów malarstwa i rzeźby Schlesisches Museum der bildenden Künste we Wrocławiu. Obraz figurował tam już pod numerem inwentarzowym 1036.

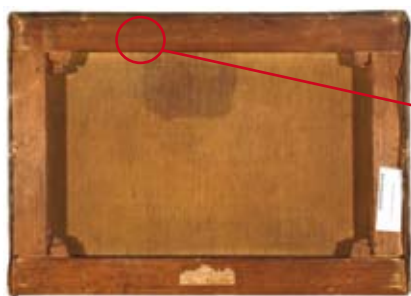
Po wybuchu II wojny światowej niemiecki personel muzeum rozpoczął przygotowania do zabezpieczenia zbiorów. Początkowo planowano podjąć działania tylko na miejscu, w podziemiach gmachu muzeum. Od 1942 r., z uwagi na zmieniającą się sytuację na froncie, rozpoczęto wywożenie dzieł sztuki do wcześniej wyznaczonych składnic na terenie Dolnego Śląska. Akcją kierował dolnośląski konserwator zabytków

prof. Günther Grundmann. Mimo że część dokumentów przewozowych została zaszyfrowana, szczęśliwie w tym przypadku z zachowanych archiwaliów jednoznacznie wynika, że płótno Oswalda Achenbacha zostało wywiezione do składnicy dzieł sztuki w Kamieńcu Żąbkowickim (Kamenz). Zanim na tereny te dotarli przedstawiciele polskiej administracji, obraz został skradziony. Stało się to najprawdopodobniej 4 lutego 1946 r. Wówczas proboszcz Schultheiss, ówczesny opiekun składnicy, stwierdził włamanie, podczas którego zaginęło ponad 100 obrazów. Wśród nich najprawdopodobniej znajdował się obraz *Via Cassia koło Rzymu*, nie został on bowiem odnaleziony przez polską ekipę ewakuacyjną, która dotarła do składnicy już kilka dni później, czyli 10 lutego 1946 r. Dalsze losy obrazu pozostawały nieznane, wobec czego uznano go po wojnie za zaginiony i został wpisany do muzealnych spisów dzieł zaginionych. Zarejestrowano go również

Schlesisches Museum			
117.	Oranien-Catala	Schlacht bei Oran	Kat. 248 279 Lgh. 109478
118.	Willmann, Michael	Schöpfung	St. N. U. 28, 47 Kat. 341
119.	Oranien-Nachf.	Spitagh v. d. Heyde	279
120.	Maria, Saligman	Maria-Milwelsch	Kat. 203 2-205 -205
121.	Heemskerck, Pieter	Alter van	279
122.	Henzel, Adolph v. Bezenburg		Lgh. 20855 26, 47 Kat. 1298
123.	Willmann, Michael	Barbara-Porter	St. N. U. 28, 47 Kat. 341
124.	Höcklin, Arnold	Nichtung u. Helerei	Lgh. 15177 27 Kat. 1093
125.	Höcklin, Arnold	Überfall der Reiter	Lgh. 4468 27 Kat. 795
126.	Klein, Heinrich	Milch-eisene-See	Lgh. 27546 Kat. 796
127.	Hilmer, Julius	Salicinas und der Schlaf	Lgh. 27467 27, 28, 29 Kat. 820
128.	Münke, Heinrich	Murissus	Schlen. 800, 27 Kat. 774
129.	Mirde, F. L.	Retzjagd	Lgh. 25592 27 Kat. 1228
130.	Kloober, P. A.	Demobilis	Lgh. 20905 27, 28, 29 Kat. 1228
131.	Rothe	Yerok	Lgh. 27510 Kat. 666
132.	Klein, H.	Milch-eisene-See	Lgh. 27547 Kat. 796

130.	Dunkholz	Waldlandschaft	Lgh. 27252 27, 28, 29, 30, 31
131.	Achenbach		Lgh. 27252 27, 28, 29, 30, 31
132.	Schleich	Landchaft mit Kirche	Lgh. 27252 27, 28, 29, 30, 31
133.	Hobart	Milchen mit Hirschen	Lgh. 27252 27, 28, 29, 30, 31
134.	St. N. U. 10. Jh.	Milch-eisene-See	Lgh. 27252 27, 28, 29, 30, 31
135.	Trilmer, Wilhelm	Waldlandschaft mit Hirsch	Lgh. 27252 27, 28, 29, 30, 31
136.	Kreis J. Schulperich	Hirschjagd	Lgh. 27252 27, 28, 29, 30, 31
137.	Hilmer, Julius	Salicinas	Lgh. 27467 27, 28, 29
138.	Kloober	Hochgrübel	Lgh. 20905 27, 28, 29
139.	Siebert	Golf von Bays	Lgh. 27252 27, 28, 29, 30, 31
140.	Kloober	Selbstbildnis	Lgh. 20905 27, 28, 29
141.	Schles. N. U. um 1420	M. Barbara	Lgh. 27252 27, 28, 29, 30, 31
142.	St. N. U. um 1500	Aufsteigender Christus	Lgh. 27252 27, 28, 29, 30, 31
143.		2 got. Madonnen mit Kind	Lgh. 27252 27, 28, 29, 30, 31
144.		1 M. Katharina	Lgh. 27252 27, 28, 29, 30, 31
145.		1 Heilige Margaretha	Lgh. 27252 27, 28, 29, 30, 31
146.		3 Heilige: M. Sebastian, M. Magdalena, M. Ursula	Lgh. 27252 27, 28, 29, 30, 31

Spis zabytków wywiezionych z Schlesisches Museum der bildenden Künste we Wrocławiu do składnicy dzieł sztuki w Kamieńcu Żąbkowickim sporządzony przez ówczesnego dolnośląskiego konserwatora zabytków Günthera Grundmanna



Odwrocie obrazu *Via Cassia koło Rzymu* z numerem inwentarzowym 1036 Schlesisches Museum der bildenden Künste we Wrocławiu naniesionym na krośnie obrazu. Fot. ze zbiorów MNWr

w bazie danych dóbr kultury utraczonych w wyniku II wojny światowej, prowadzonej przez Departament Dziedzictwa Kulturowego w Ministerstwie Kultury i Dziedzictwa Narodowego.

Losy obrazu Achenbacha były nieznane aż do maja 2014 r., kiedy to został wystawiony na sprzedaż w Domu Aukcyjnym Van Ham w Kolonii. Odkrycie to było możliwe dzięki zastosowaniu po raz pierwszy przez resort kultury nowoczesnych narzędzi internetowych w postaci serwisów monitorujących międzynarodowy rynek sztuki. W wyniku interwencji Wydziału Strat Wojennych Ministerstwa Kultury i Dziedzictwa Narodowego obiekt udało się wycofać z aukcji. Zdjęcia odwrocia dostarczone przez dom aukcyjny potwierdziły wrocławską proveniencję

plótna. Na górnej listwie blejtramu widniał bowiem naniesiony otówkiem numer 1036 – odpowiadający numerowi inwentarzowemu Schlesisches Museum der bildenden Künste. Ekspert z Muzeum Narodowego we Wrocławiu, który dokonał oględzin dzieła sztuki, arbitralnie rozstrzygnął jego tożsamość na podstawie analizy kompozycji i warstwy malarskiej dzieła. Identyfikacja na obrazie mięsistych impastów w kształcie litery V, znajdujących się powyżej kopuły bazyliki, widocznych wyraźnie również na zachowanym przedwojennym negatywie z wizerunkiem obiektu, nie pozostawiła wątpliwości, że dzieło to stanowi poszukiwaną przez lata polską stratę wojenną.

Dokumentacja szczegółowo opisująca dzieło oraz jego losy, ujęta

w formie wniosku restytucyjnego, została przekazana anonimowemu posiadaczowi za pośrednictwem domu aukcyjnego, który jednocześnie zobowiązał się zabezpieczyć obiekt do czasu wyjaśnienia sprawy. Zwykle przedstawienie roszczenia staje się początkiem długich negocjacji, wymiany argumentów, a nawet sporów sądowych. Tym razem było inaczej. Posiadacz sam skontaktował się z Wydziałem ds. Strat Wojennych MKiDN i zadeklarował zwrot dzieła, którego pochodzenia nie był świadomy. Jak wyjaśnił, pejzaż kupił za kilkaset euro na targu staroci w Kolonii. Lekko uszkodzony i zabrudzony obraz poddał następnie konserwacji, przywracając jego dawną urodę. Wiele lat później zdecydował się wystawić go na sprzedaż, spodziewając się najpewniej znacznego zysku. Zrezygnował z niego natychmiast po otrzymaniu informacji, że obiekt jest przedmiotem rabunku wojennego. Osoba ta, pragnąca zachować anonimowość, została uhonorowana przez Ministra Kultury i Dziedzictwa Narodowego odznaką Zasłużony dla kultury polskiej. Uroczystość przekazania obrazu oraz odznaczenia jego posiadacza miała miejsce w gmachu Muzeum Narodowego we Wrocławiu 7 sierpnia 2014 r.